

Справочник абонента Интернет сервис провайдера Megaline

Здравствуйтесь уважаемый пользователь компании Megaline.

Мы рады, что Вы выбрали услуги быстроразвивающейся Интернет сети Megaline.

Наша цель – создать максимально комфортные условия, для того чтобы Вы получали удовольствие от работы в сети Интернет.

При использовании услуг компании, Вы сможете с легкостью скачивать большие объемы информации на отличной скорости в считанные минуты, получите доступ к постоянно пополняемым и обновляемым бесплатным ресурсам компании, сможете без проблем пополнять свой баланс в любое время суток в удобном для Вас месте.

Предлагаем начать наше знакомство с данного справочника абонента. В нем подобраны часто задаваемые вопросы, возникающие у абонентов в процессе использования услуг, предоставляемых компанией Megaline.

Если Вам потребуется дополнительная помощь, Вы всегда сможете обратиться за консультацией в круглосуточную техническую поддержку.

ОГЛАВЛЕНИЕ

Справочник абонента Интернет сервис провайдера Megaline	1
Что такое Megaline	4
Какие услуги предоставляет компания	4
В каких районах подключает Megaline	4
Услуги	6
Какие преимущества у тех, кто подключен к Интернету от Megaline	6
Какие тарифы	6
Как мне подключиться к услугам компании	6
Как и когда меня подключат?	7
Ethernet	7
ADSL 2+	7
Как начать работу с Интернет	8
Что делать, если я не могу подключиться к Интернет, хотя набираю правильно свой логин и пароль	9
Что такое сервер статистики	11
Как поменять тариф	12
Я хочу другой тариф, которого вообще нет в прайсе компании.	12
Как мне поменять пароль на Интернет	12
Как мне поменять логин для выхода в Интернет	12
Я хочу завести один (два..) логина по моему адресу	12
Как мне узнать о новостях компании	12
Какие бывают акции	12
Если я уезжаю, как мне заблокировать мой доступ в Интернет	13
Я переезжаю, но не хочу оказываться от использования Интернет, могу ли я переподключиться в другом доме?	13
Я хочу переоформить договор на другое имя	13
Я хочу поменять компьютер и у меня нет сетевой карты.	13
Я хочу поменять (поменять) сетевую карту.	13
Я хочу удлинить кабель в квартире	13
Я хочу вызвать Вашего мастера, чтобы он настроил мне:	14
А) подключение.	14
Б) компьютер	14
В) фаервол	14
Г) антивирусную программу	14
Как подключиться к Интернету	15
1) Включите локальную сеть	15
2) Чтобы выйти в Интернет Вам надо ввести Ваш логин и пароль.	15
Настройка подключения к Интернету	16
Настройка PPPoE соединения для Windows XP/2000	16
Как настроить подключение на Windows 98/Millenium	23
Настройка высокоскоростного подключения к Интернет (Windows Vista)	27
Дополнительные услуги	45
1) Бесплатные услуги только для клиентов Megaline	45
• Сайт компании	45
• Почтовый сервер	45
Как зарегистрировать почту	45
Как пользоваться почтой??	46
• FTP сервера	46
• Игровые сервера и игровой портал	46
• Counter-Strike http://cs.mega.kg	46

• World of Warcraft http://wow.mega.kg	47
• Lineage II http://la2.mega.kg/rules/	47
• Call of Duty 2 77.235.14.18:28000	47
• ИЛ-2 http://il2.mega.kg:21000	47
• Радио	47
• Форум	48
• planet.mega.kg	48
• open.mega.kg	48
• 3design.mega.kg	48
2) torrent.mega.kg	48
3) IP-телефония	48
Что такое IP-телефония?	48
Как работает IP-телефония?	48
В чем отличие IP-телефонии от обычной телефонии?	49
Почему IP-телефония стоит дешевле?	49
4) Статический IP адрес	49
Чем отличается "реальный" IP адрес от "серого"?	49
Преимущества статического IP адреса:	50
5) Хостинг	50
6) Предоставление домена.	50
7) Доступ к ресурсу student.toktom.kg (Трафик по зоне .kg)	51
Оплата	52
Что такое абонентская плата	52
Когда снимается абонентская плата	52
Что такое кредит	52
Как узнать, сколько я потратил	53
Почему у меня ушел баланс в минус	53
Почему у меня ушел баланс в минус до 1000 долларов	53
Куда у меня потратились деньги с баланса	53
Как мне заплатить за IP адрес	54
Как мне заплатить за услуги IP-телефонии	54
Где и как можно оплатить	54
Как быстро поступают деньги на баланс	54
Как долго необходимо хранить квитанции	54
Я хочу перезакинуть деньги со своего баланса своему другу.	55
Я переезжаю в другой район (город и т.д.), но на балансе у меня остались деньги, как я могу их забрать.	55
Координаты компании Мегалайн	56
Ошибки ОС Windows	57

Что такое Megaline

Мега-Лайн - это динамично развивающаяся телекоммуникационная компания, следующая выбранным курсом с июля 2003 года. Мы помогаем людям выходить в Интернет! Мы строим простые сети, прокладываем качественные кабели и устанавливаем надежное оборудование. Все районы города связаны оптическими линиями, что гарантирует высокую пропускную способность сети и комфортное пребывание во всемирной паутине.

В основу построения Сети положены технологии Ethernet и Fast Ethernet в соответствии со стандартами ISO/IEC 8802.3 10Base-T, 100Base-TX и 100Base-FX.

Пропускная способность линий связи следующая: абонентские окончания - 100 Мбит/с, магистральные соединения - 100 Мбит/с, районные сегменты объединены оптико-волоконными соединениями в точку обмена трафиком со скоростью – 1 Гбит/с. Каналы связи (в Интернет) регулируются в зависимости от загрузки.

Общая протяженность оптической магистрали Мега-Лайн более 50 км. И останавливаться на этом компания не собирается.

Также компания Мегалайн занимается предоставлением ADSL доступа

Какие услуги предоставляет компания

(более подробно об услугах в пункте “Дополнительные услуги”)

- Доступ к Интернет по технологиям Ethernet, ADSL 2+
- Надежная IP-телефония.
- Абсолютно бесплатный почтовый ящик.
- Море бесплатных ресурсов.
- Реальный IP адрес
- Хостинг.
- Домен.

В каких районах подключает Megaline

Зона охвата компании постоянно расширяется. В настоящее время подключены следующие районы:

- ✓ микрорайон Восток-5
- ✓ микрорайон Асанбай
- ✓ 1 микрорайон
- ✓ 3 микрорайон
- ✓ 4 микрорайон
- ✓ 5 микрорайон
- ✓ 6 микрорайон
- ✓ 7 микрорайон
- ✓ 8 микрорайон
- ✓ 9 микрорайон
- ✓ 10 микрорайон
- ✓ 11 микрорайон
- ✓ 12 микрорайон
- ✓ микрорайон Тунгуч
- ✓ микрорайон Юг-2
- ✓ дома в районе между улицами пр. Чуй, пр. Мира, ул. Боконбаева, ул. Бейшеналиева
- ✓ пр-т Чуй, 97 (маг. Люкс)

- ✓ район ботаники
- ✓ микрорайон Джал
- ✓ район ТЭЦ
- ✓ Аламедин-1
- ✓ Городок строителей
- ✓ Городок Энергетиков
- ✓ микрорайон Учкун

Если среди данных районов не указан Ваш, то Вы можете позвонить по телефону 0312 68-22-22 и узнать о возможности подключения в Вашем районе, о сроках и перспективах.

Услуги

Какие преимущества у тех, кто подключен к Интернету от Megaline

К преимуществам подключения к услугам компании можно отнести:

- Свободную телефонную линию
- Высокую скорость подключения
- Множество увлекательных акций
- Приемлемые цены
- Услуга «Работа в кредит»
- Удобность оплаты услуг
- Круглосуточную и оперативную тех. поддержку
- Бесплатный электронный почтовый ящик.
- Прозрачную статистику Вашей работы в сети Интернет
- Доступ к популярным игровым серверам компании
- Несколько FTP серверов с бесплатной музыкой, книгами, фильмами и т.д.
- Интернет-радио с любимыми радиостанциями
- Высокоскоростной сервер Torrent.mega – бесплатный ресурс с массой полезной информации
- Множество дополнительных бесплатных ресурсов (см. пункт Дополнительные услуги)

Какие тарифы

Цены компании Вас действительно удивят.

Узнать о том, какой Вам тариф более подходит, Вы можете по многоканальному телефону (0312) 68-22-22, либо ознакомится на сайте компании по адресу <http://www.megaline.kg/service/>

Как мне подключится к услугам компании

1) Оформить заявку на подключение по телефону:

Если Вы хотите подключиться к услугам компании, Вам необходимо позвонить по номеру 0312 68-22-22 и узнать более подробно о том, как можно стать абонентом Интернет сети Megaline. Менеджер абонентского отдела расскажет Вам о ценах, услугах компании и способе подключения. А также сможет принять Вашу заявку. (см. также “Акции компании”)

2) Оформление заявки через online форму:

Вы можете посетить web-site компании (www.megaline.kg), где предоставлена подробная информация о подключении, ценах и услугах Megaline, а также имеется online-форма заявки на подключение. Вам необходимо полностью заполнить все графы в online форме и отправить ее. С Вами обязательно свяжутся в ближайшее время, чтобы обсудить процесс подключения. (см. также Акции компании)

3) По e-mail:

Еще одним способом подачи заявки на подключение является отправка Ваших подробных координат на почту компании office@megaline.kg. В теме данного письма Вы должны указать – Заявка на подключение, Ваш адрес (Улица, дом, квартира, этаж, код подъезда). В теле письма Ваши ФИО, номера телефонов, по которым с Вами можно связаться, желаемую дату подключения. (см. также Акции компании) С Вами обязательно свяжутся и сообщат, когда Вас подключат.

4) **Посетить офис компании**

Также Вы можете посетить офис компании с 9-00 утра по 18-00 в рабочие дни (понедельник пятница) и субботу до 17-00, где Вам предоставят полную информацию по подключению и примут Вашу заявку.

После принятия заявки Вам обязательно скажут время подключения и поставят Вашу заявку в график подключений.

Обратите внимание!

Главное условие, чтобы подключиться к услугам Megaline: **Вам необходимо взять ключи от крыши Вашего дома.**

Абоненты других провайдеров, подключенных по технологиям ADSL или Ethernet (домашние сети), ПОДКЛЮЧАЮТСЯ БЕСПЛАТНО! (необходимо предоставить договор)

Как и когда меня подключат?

Ethernet

После подачи Вашей заявки Вам сообщат о том, когда будет подключение.

В назначенный час к Вам придет монтажная бригада. У каждого монтажника есть удостоверение компании, подтверждающие его личность.

Подключение осуществляется методом прокладки дополнительного кабеля до Вашего компьютера через окно с крыши дома, поэтому **Вам необходимо заранее взять ключи от крыши.**

Монтажники аккуратно выполняют прокладку кабеля, регистрируют Вас в абонентской базе, присвоив логин и пароль для подключения, настроят подключение (только на операционной системе Windows), оформят договор между компанией и Вами, продемонстрируют работу Интернет. Оплата производится на месте.

Если в процессе подключения у Вас возникли какие-либо предложения по работе монтажной бригады, вопросы и т.д. - Вы можете написать на электронную почту Мегалайн либо позвонить по телефону 68-22-22.

ADSL 2+

ADSL 2+ - это передовая технология доступа к сети Интернет. Подключение осуществляется через телефонную линию, но при этом она остается свободной для входящих и исходящих звонков.

ADSL 2+ - очередной шаг в развитии высокоскоростного Интернет - доступа по медному телефонному проводу. Теоретический предел пропускной способности - 24 мегабита в секунду, что в 3 раза быстрее "обычного" ADSL. Скорость обратного канала также несколько увеличилась и теперь, в зависимости от качества линии, может достигать 1 мегабита в секунду (768 килобит/сек - ADSL). ADSL 2+ использует новые, более совершенные протоколы передачи данных, что значительно повышает надежность и качество соединения.

Какая скорость подключения именно у Вас будет зависит, насколько далеко Вы находитесь от Вашей телефонной станции и от уровня шумов Вашей телефонной линии (выясняется при кроссировке).

Достоинства подключения:

- **Высокоскоростное соединение с сетью Интернет.**
- **Не требуется прокладки дополнительного кабеля, для доступа в сеть Интернет используется имеющаяся телефонная линия.**
- **Телефон свободен во время соединения с сетью Интернет.**
- **Постоянное соединение с сетью Интернет (для доступа в Интернет достаточно включить компьютер).**

- Высокая безопасность соединения (технология ADSL исключает несанкционированный доступ в Интернет с реквизитами абонента).

Подключиться могут владельцы городских телефонов, чьи номера начинаются с цифр 23, 51, 52, 54, 56, 57, 61, 62, 63, 66, 68.

Исключение составляют:

- а) телефоны на блокираторе,
- б) телефоны, подключенные по системе мультитейм,
- в) телефоны, к которым подключены устройства охранной сигнализации. Обладатели телефонов, указанных в пунктах а, б, в, к сожалению, не смогут стать абонентами услуги ADSL 2+ от компании Megaline.

Для подключения необходимо пройти проверку (кроссировку) телефонной линии в БГТС. Для этого нужно написать заявление и принести его в офис Megaline. Бланк заявления - вложенный файл. Обычно проверка телефонной линии занимает 3-4 недели.

Подключение без абонплаты невозможно.

Более подробную информацию Вы сможете узнать по телефону 68-22-22.

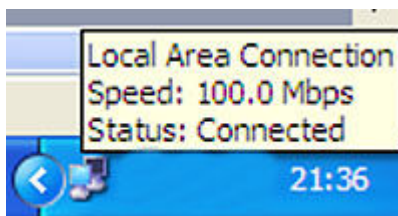
Внимание:

Для заключения договора необходим паспорт или юридические реквизиты абонента, который будет пользоваться услугами Megaline.

Как начать работу с Интернет

Для того чтобы начать работу, Вам необходимо включить компьютер.

После загрузки операционной системы Windows в правом углу появится подключение по локальной сети.



(Если у вас нет подключения по локальной сети, см. пункт создание подключения по локальной сети)

Данное подключение необходимо для дальнейшей работы в сети Megaline и использованию локальных ресурсов, расположенных в сети Megaline (клиентских). Для того чтобы подключиться к Интернету Вам необходимо кликнуть на ярлык, созданный при подключении Вашего компьютера, в выпавшем окне ввести Ваш логин(Login) и пароль>Password) и нажать – подключиться(Connect). Подключение к сети Интернет установлено, если в правом углу замигали еще два мигающих компьютера. (Если у Вас нет ярлыка Megaline смотрите пункт – создание подключения к Интернету.)

Если у Вас не прошло соединение и

1) Вышло окошко “ Ошибка 691: Доступ запрещен, поскольку данные имя пользователя или пароль недопустимы в этом домене (Error 691: Access was denied because the user name and/or password was invalid on the domain) , это может означать два варианта:

- Вы вводите неправильный логин или пароль
- У Вас недостаток денежных средств на счету.

Попробуйте подключиться еще раз, заново внимательно заполнив строки логин - пароль. Если повторное соединение окажется неудачным, Вам необходимо обратиться в службу технической поддержки по телефону (0312) 66-03-03.

Также Вы можете поменять пароль, посетив офис компании (рекомендуется) либо позвонить в техподдержку.

По телефону Вам необходимо сообщить оператору о Вашем желании изменить пароль. Оператор обязан перезвонить Вам на домашний номер телефона, который Вы указывали при подключении в договоре. После того, как оператор Вам позвонит, Вы можете изменить Ваш пароль.

При изменении номера телефона, пожалуйста, сообщите об этом в службу технической поддержки по телефону (0312) 66-03-03

Внимание: Пожалуйста, в целях безопасности, не используйте простые варианты паролей, такие как Ваш номер телефона, Ваше имя и т.д.

2) Другая ошибка – смотрите список возможных ошибок либо ознакомьтесь с дальнейшей информацией

Внимание: Использование бесплатных ресурсов компании Megaline возможно только при подключении к Интернет, т.е. при введении логина и пароля.

Если у Вас нет ярлыка Подключение Megaline, см. создание ярлыка для подключения на рабочем столе.

Что делать, если я не могу подключиться к Интернет, хотя набираю правильно свой логин и пароль

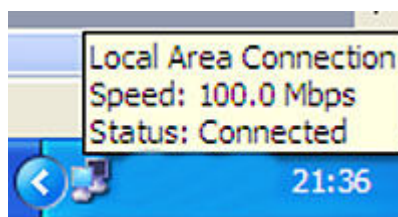
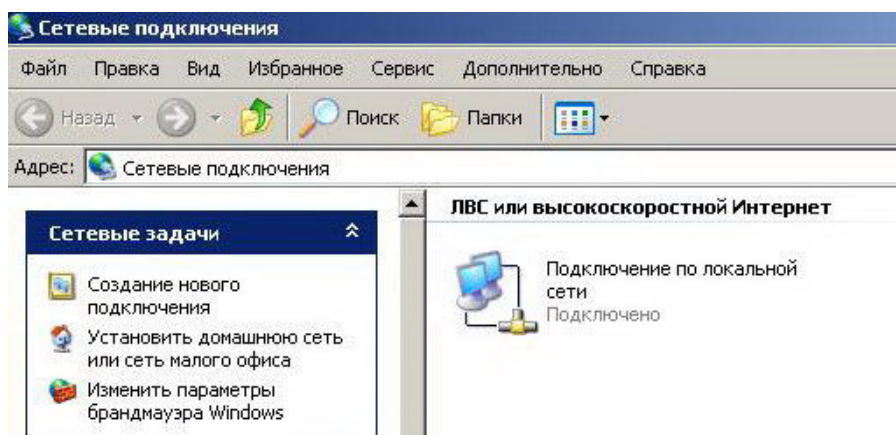
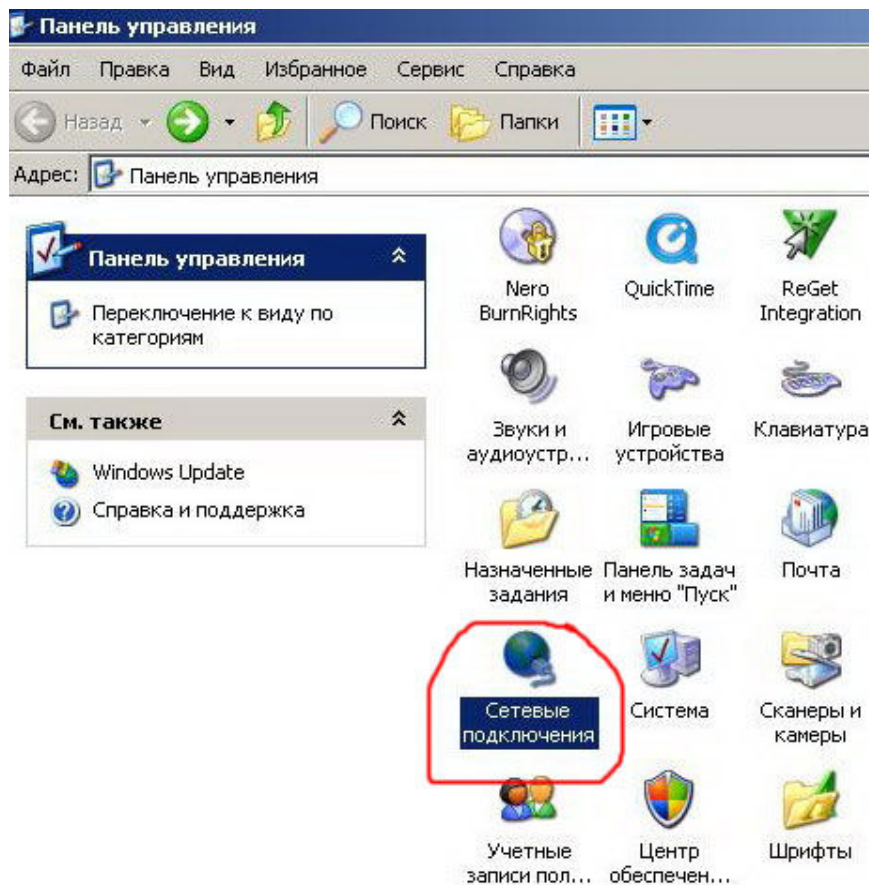
Если у Вас при подключении не выходит ошибка 691(т.е. Вы правильно набираете свои реквизиты), а иная то:

1) Проверьте, подключена ли локальная сеть. (При данной ситуации при подключении через логин - пароль у Вас будет выходить – **Ошибка 769 - Указанное назначение недостижимо либо сервер удаленного доступа не работает**)

Для того чтобы проверить подключена ли локальная сеть, необходимо зайти **пуск/настройки/панель управления/сетевые подключения**, кликнуть по **подключению по локальной сети** правой кнопкой мыши, в появившемся контекстном меню выбрать первый пункт «включить», после включения сетевого устройства, подключить Интернет, т.е. ввести логин-пароль. Для этого Вам необходимо зайти в сетевые подключения и ввести логин и пароль, кликнув на значке – **высокоскоростное подключение через Megaline**.

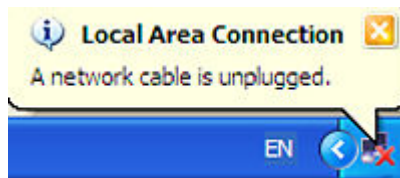
В целях безопасности данных абонента, компания Mega-Line рекомендует при прекращении работы с Интернета **ОТКЛЮЧАТЬ** сетевое устройство.

Если сетевая карта подключена и все равно выдает данную ошибку, возможно, что сетевое устройство вышло из строя.



2) Проверьте, подключен ли сетевой кабель.

Индикатором его повреждения служит иконка двух мониторов, перечеркнутых красным крестом, находящаяся в правом углу Вашего монитора. Если Вы ее видите, значит у вас проблема с сетевым кабелем.



Попробуйте аккуратно отключить сетевой кабель от Вашего системного блока и включить заново. Проверьте также, нет ли физического повреждений кабеля в Вашей квартире (пережим дверью, обрыв, и т.д.) Если крестик так и не пропадает с *подключения по локальной сети*, Вам необходимо обратиться в службу технической поддержки и сообщить, что у Вас данная проблема, указав как давно. Вам вышлют мастера.

Внимание: Если Вы не уверены, что сможете отсоединить сетевой кабель от системного блока - лучше обратитесь сразу в службу тех.поддержки.

3) Ошибка 692 (в модеме или другом устройстве связи произошла аппаратная ошибка) - как правило, **НЕТ ЛИНКА НА СЕТЕВОЙ КАРТЕ**

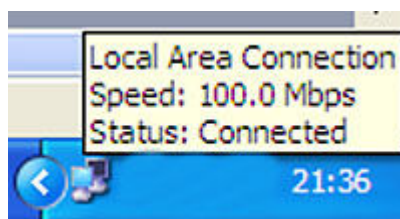
- Проверить это, (появляется красный крест на "подключении по локальной сети")
- Проверить целостность кабеля и контактов в квартире.

4) Ошибка 678 (удаленный сервер не отвечает)

- Проверить, что сетевая карта **ВКЛЮЧЕНА** (если выключено, то **ВКЛЮЧИТЬ**, описано выше)
- Попытаться удалить существующее соединение и создать новое согласно, см. настройки подключения.

Если данные манипуляции не дали результата, обратиться в службу тех.поддержки и сообщить о сложившейся ситуации. Для дополнительной информации Вы можете уточнить скорость по локальной сети.

Чтобы посмотреть, какая у Вас скорость подключения по локальной сети надо навести курсоров мыши на подключение по локальной сети, в правом углу монитора, рядом с часами.



100 Mbps - это стандартная скорость подключения. Если у Вас высветилось 10 Mbps , то Вам необходимо об этом обязательно сообщить оператору.

Что такое сервер статистики

Сервер статистики <https://bill.mega.kg/> – это Ваш отчет о работе в сети Интернет.

Чтобы узнать какой у Вас тариф и контролировать, сколько у Вас уходит денежных средств, какой объем информации Вы скачиваете, во сколько было соединение и как долго оно продлилось – Вам предоставляется прозрачный отчет в виде Вашей страницы со статистикой. Также там указываются Ваши платежи – точная дата и время, когда снялась абонентская плата и сколько у Вас на балансе денежных единиц. Для получения вышеизложенных сведений Вам необходимо зайти по адресу статистики <https://bill.mega.kg/> и ввести Ваш логин и пароль, которые Вы используете для подключения к Интернет.

Обмен информацией между Вашим компьютером и сервером статистики проходит по зашифрованному каналу, который надежно защищает Ваши данные от посторонних глаз.

Как поменять тариф

Чтобы поменять Ваш действующий тариф на любой, который указан в прайс листе компании Megaline, Вам необходимо не менее чем за 5 дней до нового календарного месяца сообщить компании о Вашем желании. Для этого Вам необходимо прийти в офис компании и написать заявление о желании сменить тариф на более удобный для Вас.

Я хочу другой тариф, которого вообще нет в прайсе компании.

Обо всех изменениях в тарифных планах Вы сможете узнать на официальном сайте компании, либо позвонив по телефону 68-22-22.

Как мне поменять пароль на Интернет

Чтобы поменять пароль доступа к Интернет Вам необходимо прийти в офис компании (**рекомендуется**) или позвонить в тех.поддержку и сообщить о своем желании оператору. Свой старый пароль называть не обязательно.

Оператор перезвонит Вам на Ваш домашний номер телефона, который Вы указывали при заключении контракта, поэтому очень важно сообщать об изменениях телефонного номера заранее. Данная мера введена в целях безопасности.

Запомните, Ваш пароль должен быть оригинален, содержать разные символы и не быть прост в подборке, т.е. не должен быть Ваш номер телефона, ваше имя и т.д.

Как мне поменять логин для выхода в Интернет

Для смены логина Вам необходимо подъехать в офис компании со своим договором и паспортом. Вам изменять Ваш логин на тот, который Вы захотите.

Я хочу завести один (два..) логина по моему адресу

Вы всегда можете зарегистрировать любое количество логинов, с которых можно выходить в Интернет с одного компьютера, без прокладки дополнительного кабеля. Для этого не обязательно заключать новый договор, но заполнение реквизитов при регистрации нового логина все равно необходимо (ФИО, адрес, телефон обязательно). Главное условие заведения дополнительного аккаунта - выработка установленного минимального количества денежных средств, в соответствии с выбираемым тарифом для нового логина. К примеру, на стандартном тарифе минимальная сумма, обязательная к выработке, составляет 5 долларов по курсу НБКР. Следовательно, на дополнительном логине со стандартным тарифом Вам необходимо обязательно оплачивать и вырабатывать 5 долларов в месяц. Т.е. имея два логина, Вы должны минимум оплачивать и тратить в месяц 10 долларов.

Внимание: При регистрации нового логина, ему присваивается новый лицевой счет.

Как мне узнать о новостях компании

Все новости компании Megaline публикуются на официальном сайте www.megaline.kg, а также дублируются на форуме в разделе *Новости*.

Какие бывают акции

Обо всем акциях, проводимых компанией Megaline, Вы сможете узнать с официального сайта компании.

Если я уезжаю, как мне заблокировать мой доступ в Интернет

Бывают случаи, когда необходимо отлучиться в командировку или в отпуск.

При этом Вы можете поставить свой аккаунт на паузу. Для этого Вам надо подъехать в офис компании и заполнить документ о том, что Вы не будете пользоваться услугами компании в указанный Вами срок. (Не менее одного полного календарного месяца) При этом с Вас не будет снята ежемесячная абонентская плата и Вам не придется оплачивать за месяц, в котором Вы не работали.

Повторная установка на паузу возможна после двух календарных месяцев использования услуг.

Внимание: Если в течение месяца хотя бы один раз произошло соединение с Вашего логина, то месяц считается активным и Вам необходимо выработать минимальную ежемесячную сумму по тарифу, чтобы Ваши деньги не сгорели в абонентскую плату.

Я переезжаю, но не хочу оказываться от использования Интернет, могу ли я переподключиться в другом доме?

При переезде Вы можете не отказываться от использования услуг Megaline только в том случае, если Вы переезжаете в район, который входит в зону подключения компанией. Для подробной информации о районах подключения, Вы можете позвонить по номеру 68-22-22 и менеджер Вам предоставит необходимую информацию, либо можете ознакомиться со списком районов на сайте. Если Ваш новый адрес входит в район подключения – Вам необходимо оставить заявку на повторное подключение по номеру 68-22-22.

В случае отключения Вам необходимо сообщить об этом, а также Вам необходимо выработать остатки денежных средств на Вашем балансе либо, если вы не успеваете их потратить, прийти в офис компании с паспортом, договором, заявлением и снять деньги с Вашего счета.

Я хочу переоформить договор на другое имя

Для переоформления договора на другое физическое или юридическое лицо, Вам необходимо посетить офис компании, захватив с собой договор и паспорт (копию паспорта) того человека, на которого оформлен старый договор. Желательно, чтобы владелец настоящего договора посетил офис с Вами.

Я хочу поменять компьютер и у меня нет сетевой карты.

Я хочу поменять (поменять) сетевую карту.

Сетевую карту Вы можете приобрести как у компании Мегалайн, так и у любых продавцов компьютерных комплектующих. Вы можете вызвать мастера, чтобы он настроил соединение под новую сетевую карту, либо после установки новой сетевой карты, позвоните по телефону технической поддержки и проинформируете оператора о смене сетевой карты на Вашем компьютере. Если Вы не можете зайти в Интернет после смены сетевой карты и на Вашем балансе отразилось огромная минусовая сумма, то это значит, что произошла блокировка по mac-адресу Вашей замененной сетевой карты. Позвоните в техподдержку и сообщите о сложившейся ситуации. Если Вы не меняли сетевую карту и у Вас все равно на балансе минус 1000 долларов, значит Вашим логином-паролем кто-то попытался воспользоваться с другого компьютера. Рекомендуется сменить пароль для Вашего аккаунта.

Я хочу удлинить кабель в квартире

Позвоните по номеру технической поддержки и оставьте заявку об удлинении кабеля. Услуга платная. Длина наращиваемого кабеля + работа. О точных ценах Вам может сообщить либо оператор, либо ремонтный мастер.

Я хочу вызвать Вашего мастера, чтобы он настроил мне:

А) подключение.

Если Вы не смогли настроить самостоятельно, у Вас не получилось настроить подключение под руководством оператора технической поддержки, Вы можете вызвать ремонтного мастера. Первый вызов бесплатен. Мастер объяснит и покажет Вам, как настроить подключение.

Повторный вызов платен.

Б) компьютер

В) фаервол

Г) антивирусную программу

Уважаемые пользователи! Сотрудники компании Мегалайн не оказывают услуги по установке и настройке программного обеспечения, а также не совершают ремонт и наладку компьютеров.

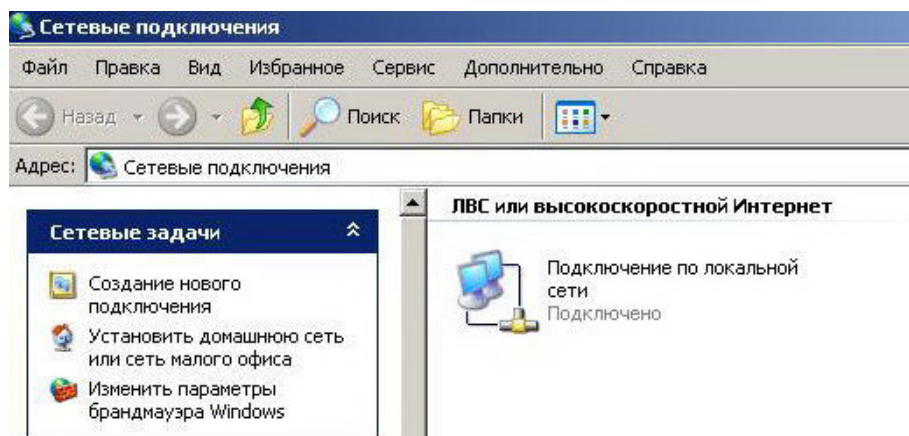
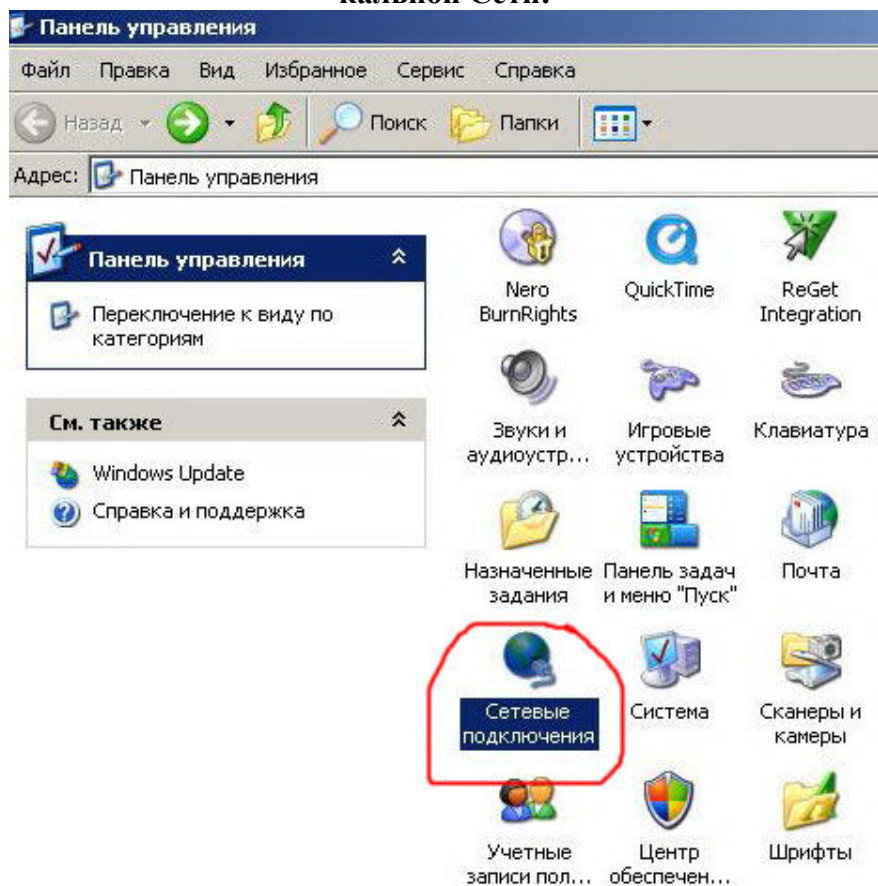
Как подключится к Интернету

1) Включите локальную сеть

Для подключения к сети Интернет через домашнюю сеть Мегалайн Вам необходимо, во-первых, включить локальную сеть. Проверьте, включена ли она у Вас.

Для этого зайдите:

Пуск – Настройка -Панель Управление - Сетевые Подключения - Подключение По Локальной Сети:



Если написано ОТКЛЮЧЕНО – включите локальную сеть, для этого нажмите правой клавишей в появившемся контекстном меню выбрать первый пункт «включить».

2) Чтобы выйти в Интернет Вам надо ввести Ваш логин и пароль.

Пуск - настройка-панель управление - сетевые подключения- подключение через высокоскоростное подключение Мегалайн.

Если Вы не можете найти данное подключение, Вы можете создать его самостоятельно.

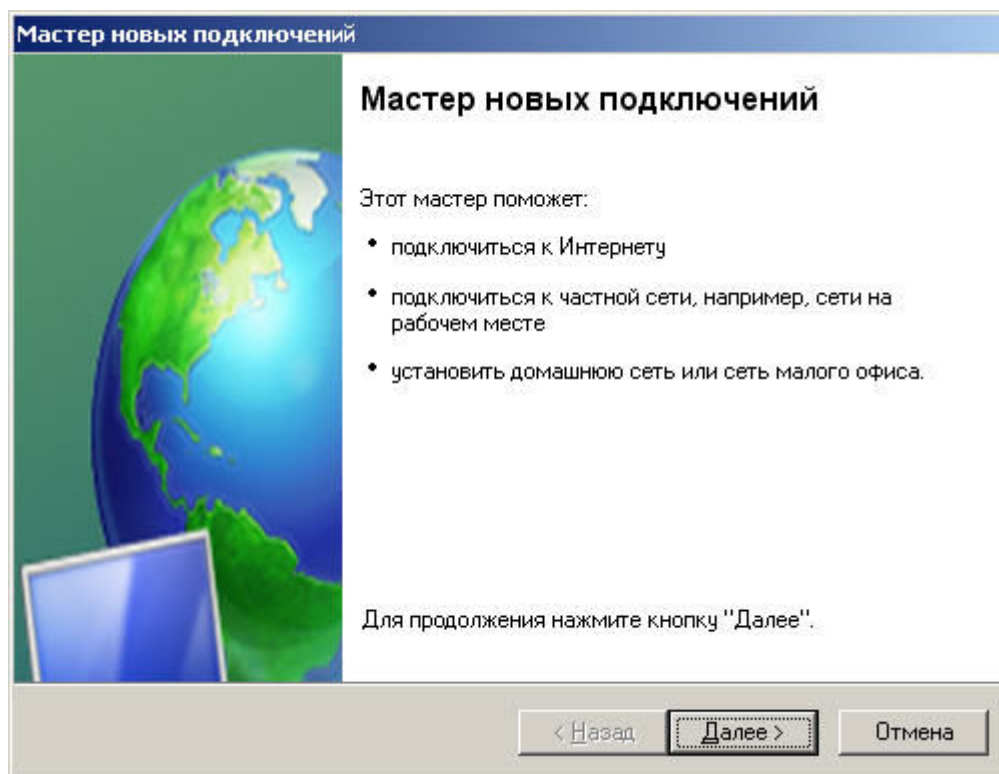
Настройка подключения к Интернету

Настройка PPPoE соединения для Windows XP/2000

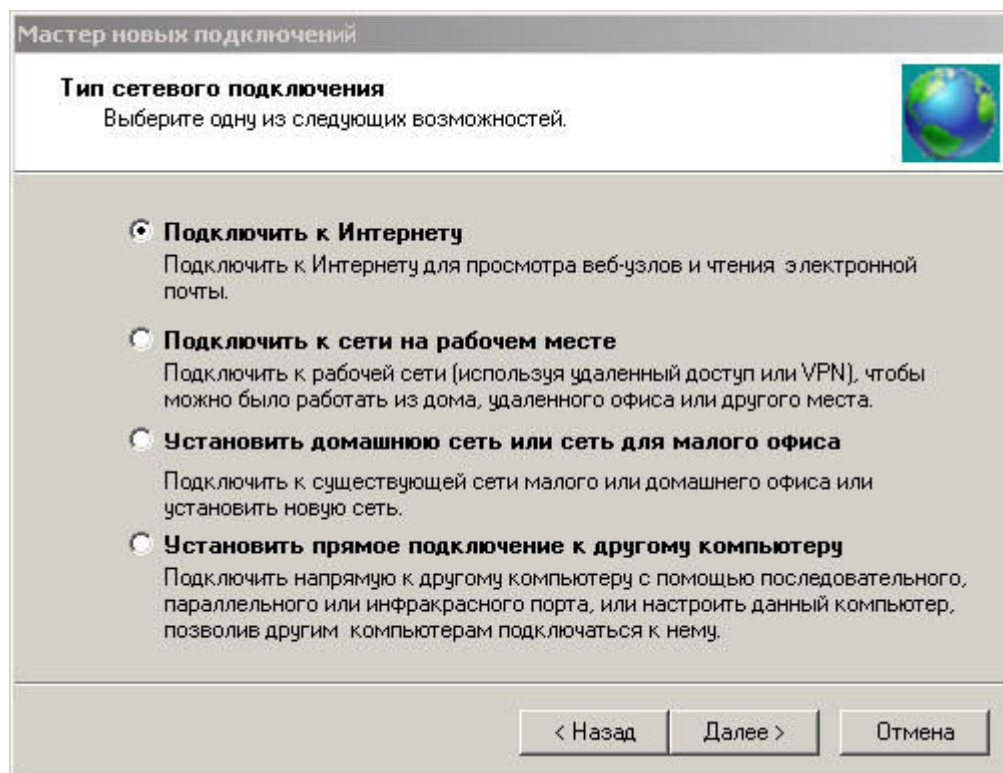
PPPoE - это метод установки соединения типа "точка-точка - PPP" по сети Ethernet через сетевой адаптер (PPP over Ethernet). PPPoE описан в RFC 2516 и используется многими Интернет-сервис провайдерами для обеспечения авторизации и аутентификации пользователей при подключении по технологии Ethernet. Реализация протокола PPPoE встроена в Windows версий XP/2003.

Создание PPPoE-соединения

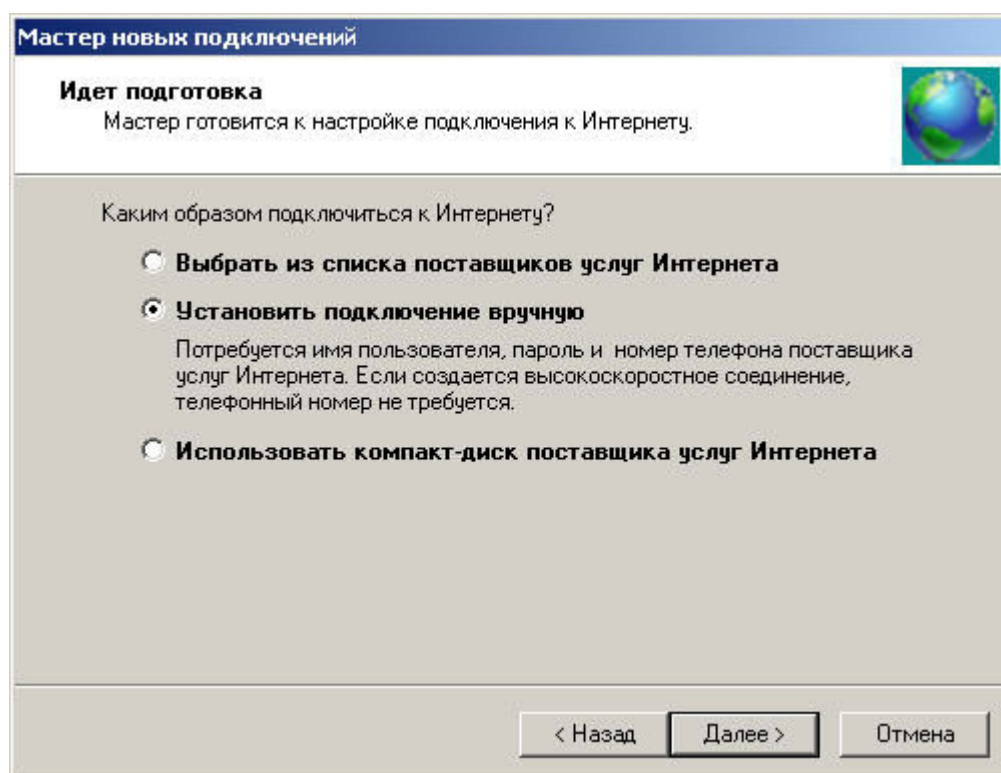
1. Изображения, приведённые ниже, показывают процесс настройки соединения на операционной системе Microsoft Windows XP Professional Service Pack 2 Rus.
2. Для создания соединения вам понадобятся привилегии администратора. Если вы работаете под логином пользователя, не обладающего такими правами, то выйдите из системы и войдите в неё с логином пользователя, обладающего правами администратора.
3. **Установка.** Нажмите кнопку "Пуск" -> "Настройка" -> "Панель управления" и выберите "Сетевые подключения".
4. Запустите Мастер создания нового соединения (меню "Файл" -> "Новое подключение..."). Появится окно мастера, показанное на рисунке:



5. Нажмите кнопку "Далее" - увидите окно, в котором нужно выбрать пункт "Подключить к Интернету" и нажать кнопку "Далее":



6. В следующем окне нужно выбрать пункт "Установить подключение вручную":



7. Далее выбираем пункт "Через высокоскоростное подключение, использующее имя пользователя и пароль":

Мастер новых подключений

Подключение к Интернету
Каким образом подключиться к Интернету?

Через обычный модем
Данное подключение использует модем и обычную телефонную линию или телефонную линию ISDN.

Через высокоскоростное подключение, запрашивающее имя пользователя и пароль
Данное высокоскоростное подключение использует высокоскоростной модем или DSL.

Через постоянное высокоскоростное подключение
Данное высокоскоростное подключение использует высокоскоростной модем, DSL или локальную сеть. Оно всегда активно и не требует регистрации.

< Назад Далее > Отмена

8. В следующем окне нужно ввести название соединения. Название носит только информативный характер и ни на что не влияет:

Мастер новых подключений

Имя подключения
Введите имя службы, выполняющей подключение к Интернету.

Введите в следующем поле имя поставщика услуг Интернета.

Имя поставщика услуг

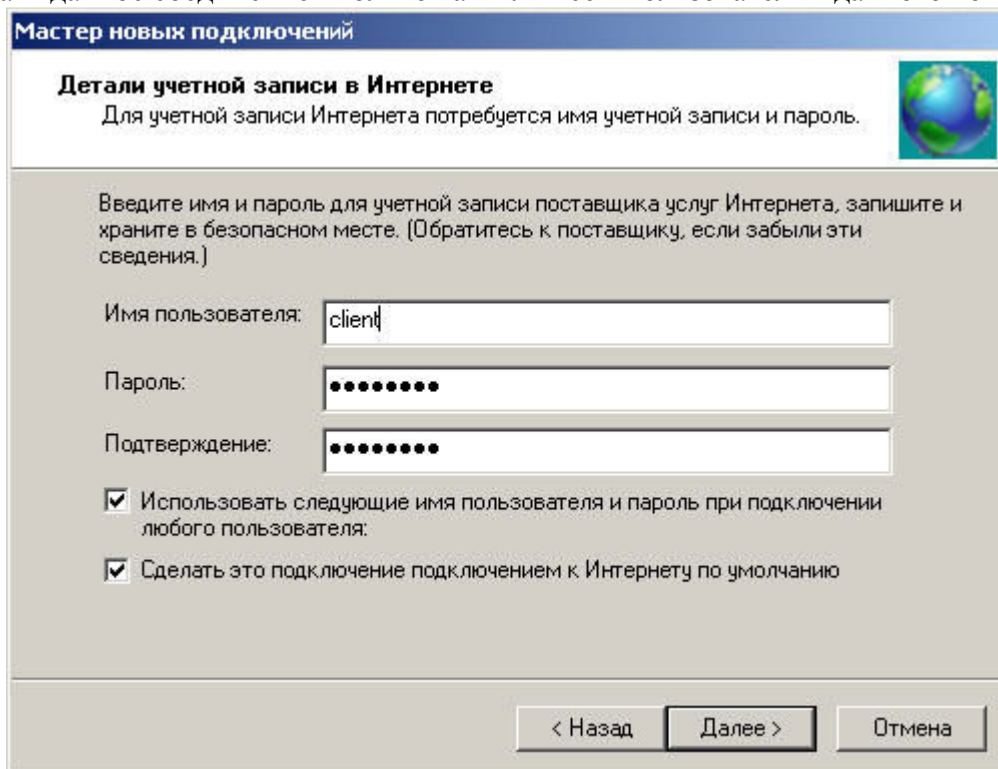
MegaLine

Введенное имя будет именем создаваемого соединения.

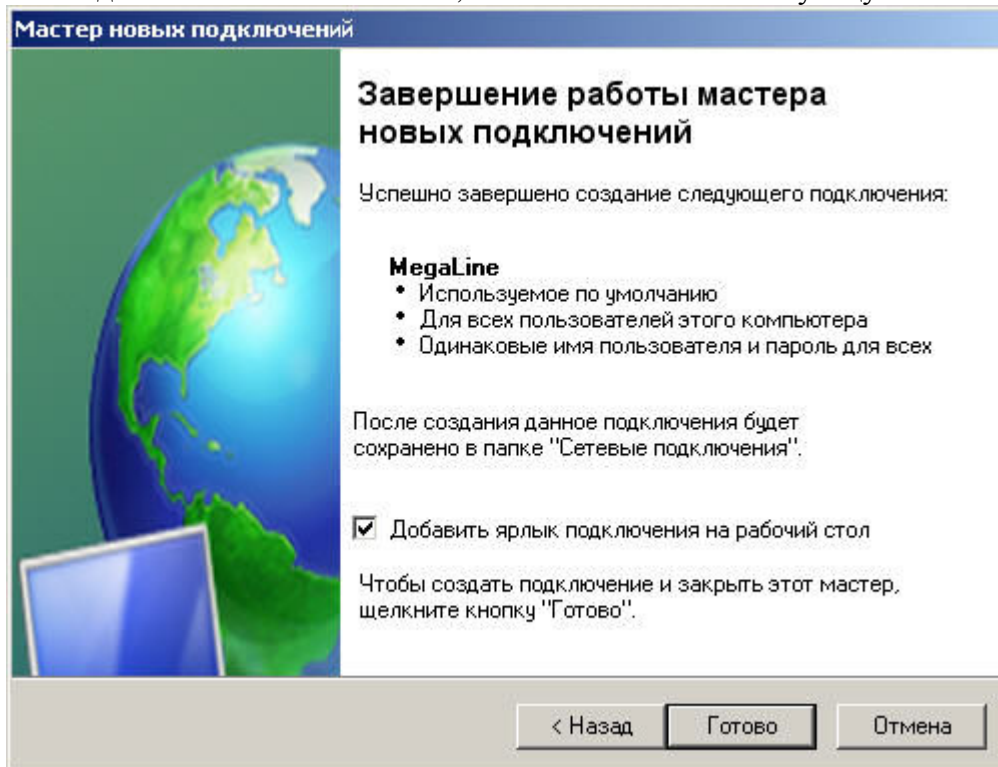
< Назад Далее > Отмена

9. В следующем пункте необходимо ввести имя пользователя (login) и пароль. А также указать, использовать ли данное подключение по умолчанию, и, кому разрешено ис-

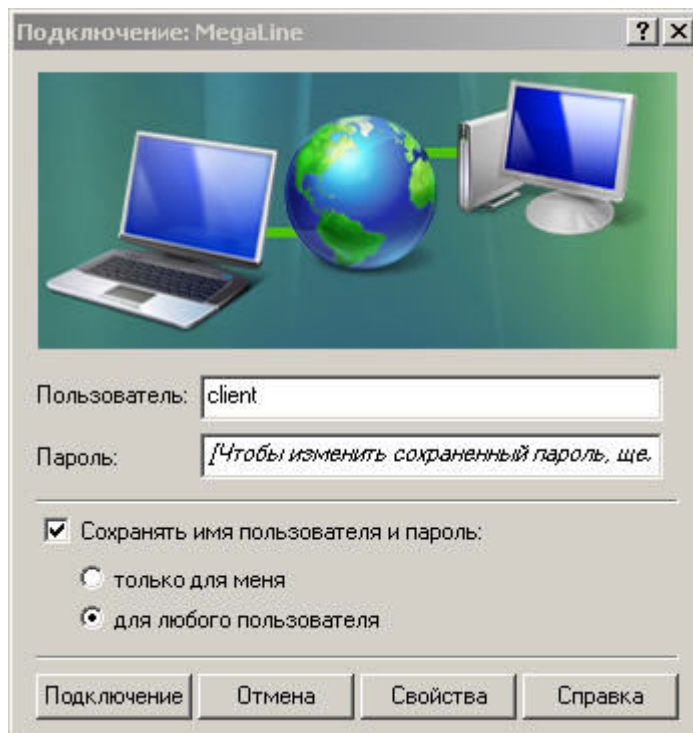
пользовать данное соединение - только вам или всем пользователям данного компьютера:



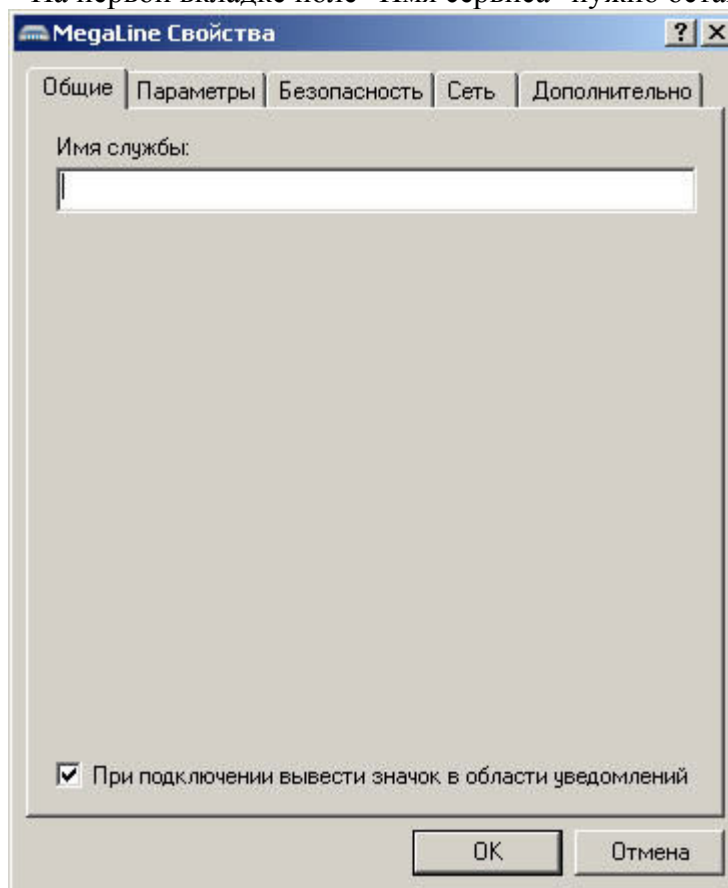
10. Это окно является последним в процессе работы мастера. Если вам нужен ярлык соединения на Рабочем столе, то поставьте соответствующую галочку:



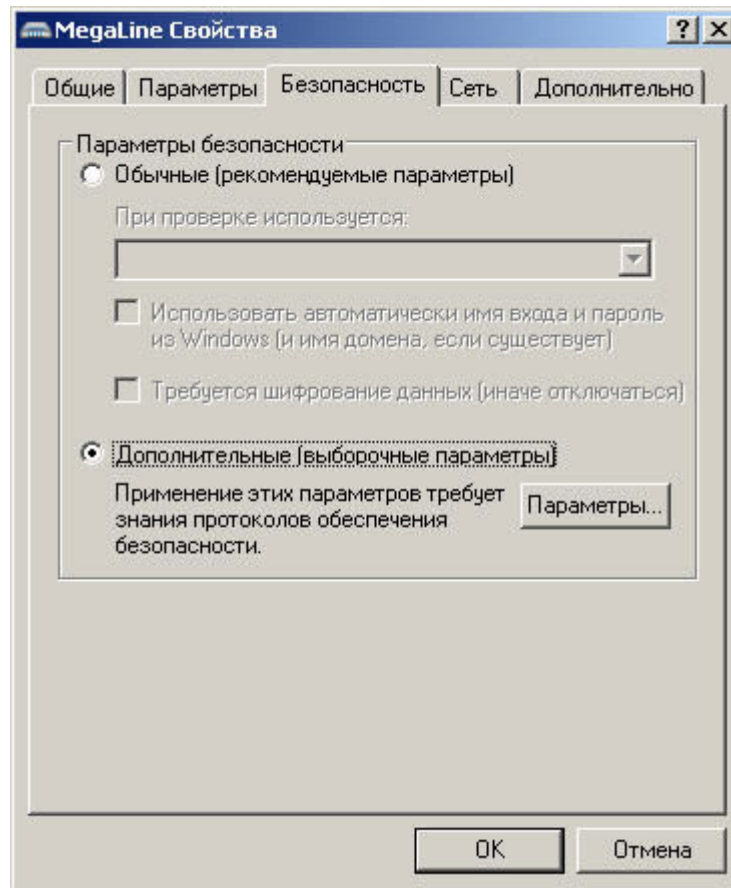
11. По окончании работы Мастера создания нового соединения будет запущен Мастер соединения. **ВАЖНО!!!** Прежде, чем соединяться с Интернет, нужно нажать кнопку "Свойства":



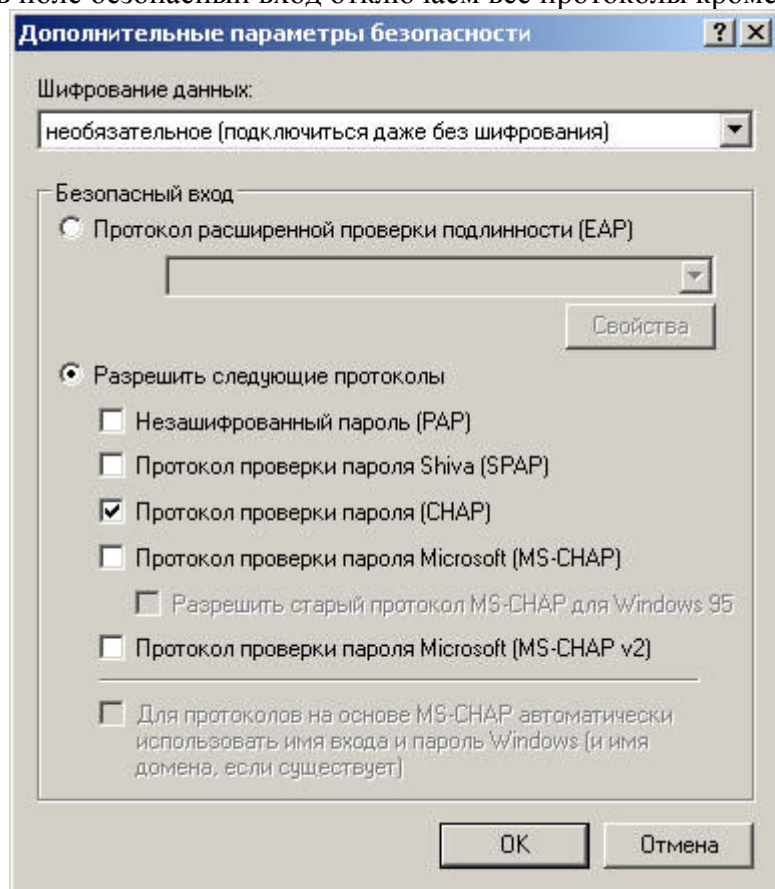
12. На первой вкладке поле "Имя сервиса" нужно оставить пустым:



13. На закладке "Безопасность" в поле "Параметры безопасности" выберите "Дополнительные (выборочные параметры)" и нажмите кнопку "Параметры":

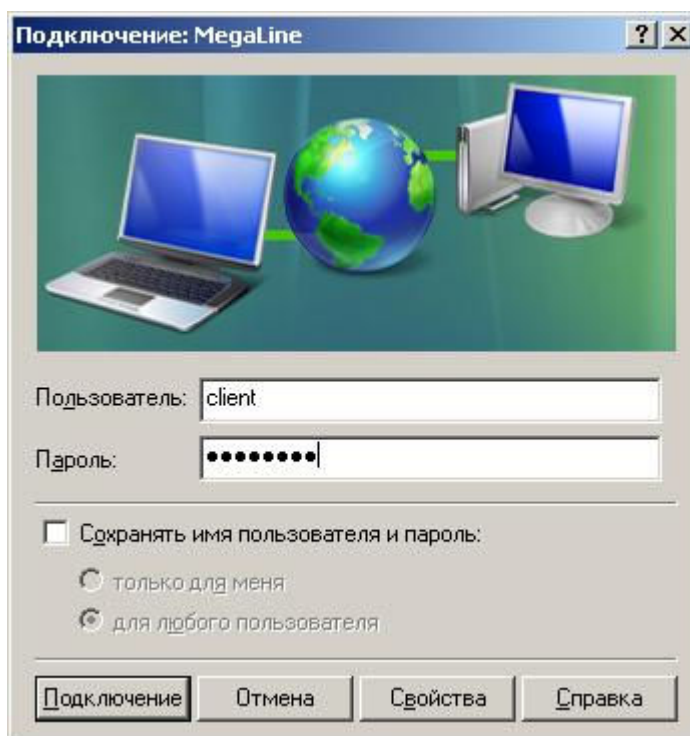


14. В дополнительных параметрах безопасности устанавливаем "Необязательное" Шифрование данных, а в поле безопасный вход отключаем все протоколы кроме CHAP и

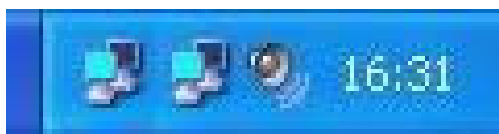


нажимаем кнопку "ОК":

15. Еще раз нажимаем кнопку "ОК" в свойствах подключения. Далее в окне подключения уберите галочку "Сохранять имя пользователя и пароль" и нажмите кнопку "Подключение":



Появление второго значка подключения на панели задач говорит о том, что можно начать работу в сети Internet

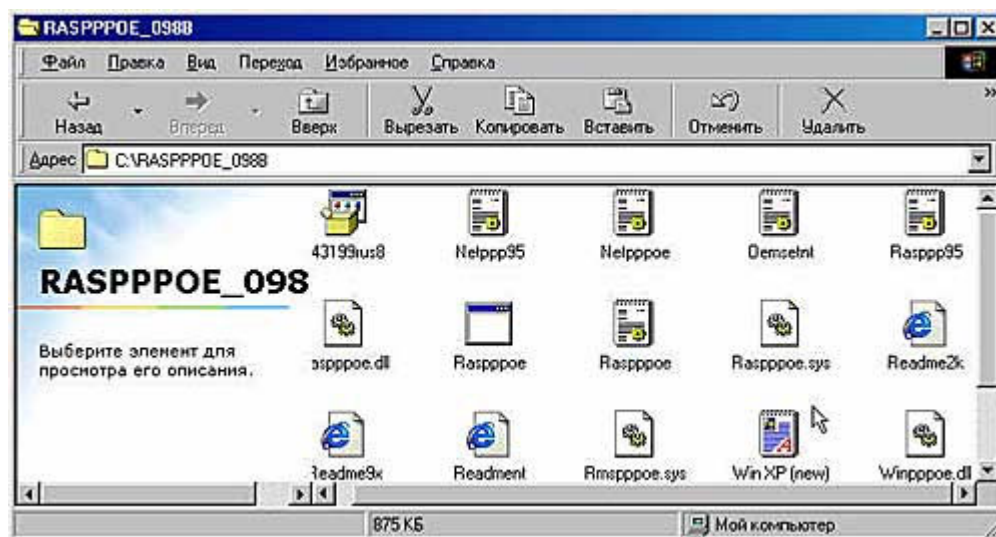


16. **Внимание!!!** Не сохраняйте логин и пароль при подключении (Опция "Сохранять имя пользователя и пароль" в окне подключения), т.к. сохраненные логин и пароль записываются в файл и могут быть использованы злоумышленникам, хотящими воспользоваться Вашим логином и паролем

Как настроить подключение на Windows 98/Millennium

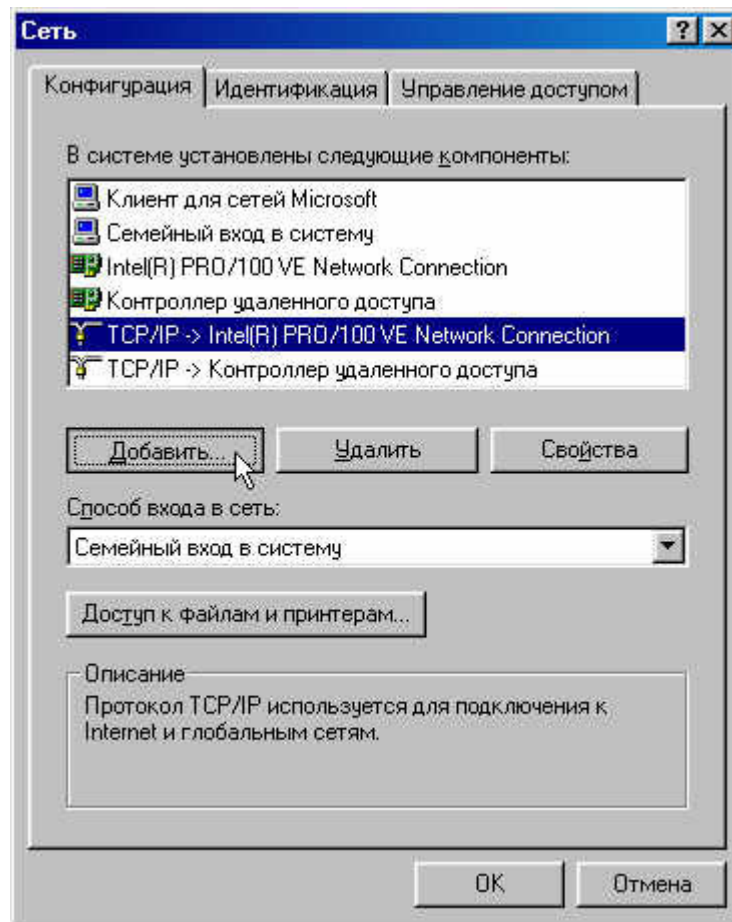
Создание высокоскоростного соединения средствами сторонних разработчиков программного обеспечения - Windows 98/98SE.

После успешной установки соединения по локальной сети, разместите каталог с драйверами в удобном для вас месте на Вашем локальном жестком диске (в нашем случае это Рабочий стол).
Примечание: **Драйвера** для протокола можно скачать бесплатно с ftp по **адресу**, либо на сайте www.raspproe.com. Содержимое папки с драйверами "RASPPROE_098B" представляет собой следующий вид:

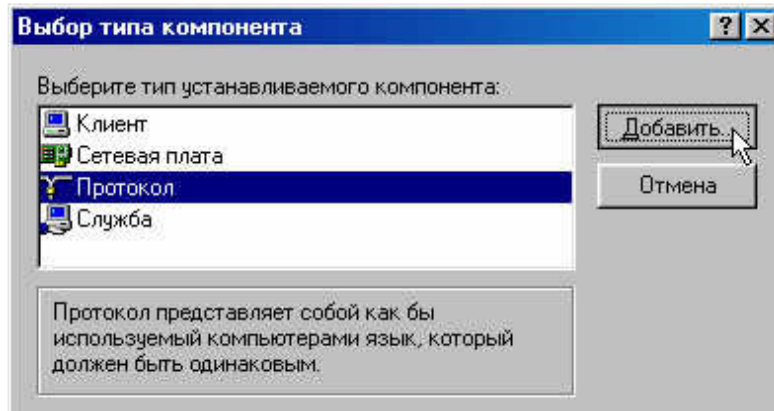


Процедура настройки Windows 98 отличается от более новых версий операционной системы одним шагом.

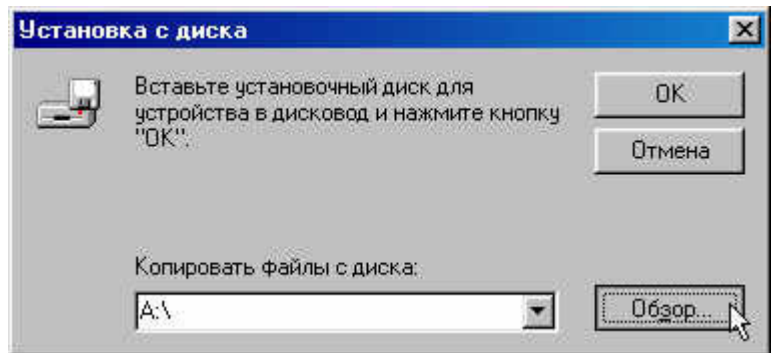
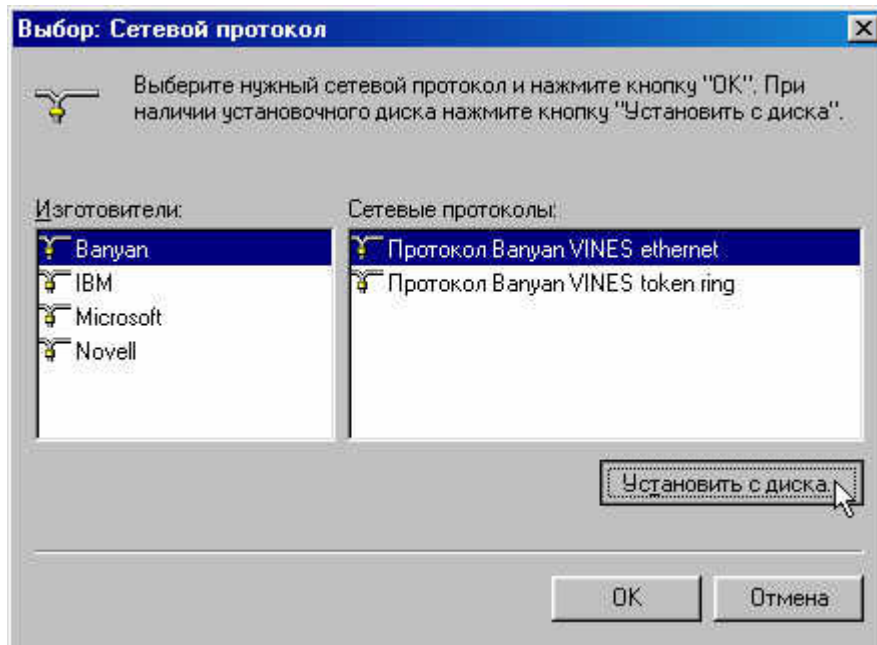
Если Ваша операционная система - Windows 98 SE (именно Second Edition, а не оригинальный Windows 98 или Windows ME), вам необходимо **установить фикс от Microsoft против зависания** Вашей машины во время работы **протокола rpproe**. Q243199 - Windows 98 Second Edition Problems with NDIS Intermediate Drivers Затем войдите в окно "Сеть», выделите **TCP/IP** -> { название вашей сетевой карты} Нажмите **Добавить**.



Выберите строку **Протокол**, нажмите **Добавить...**

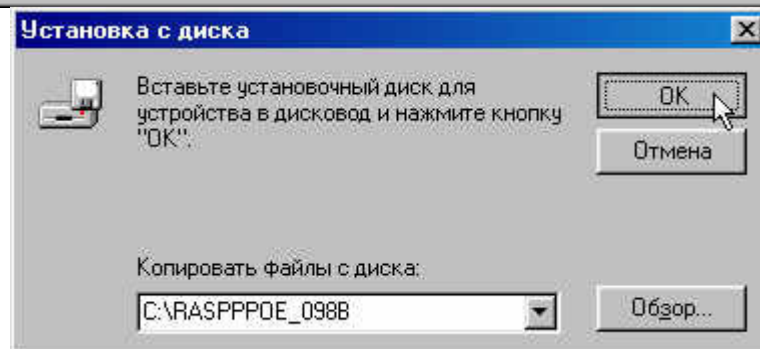
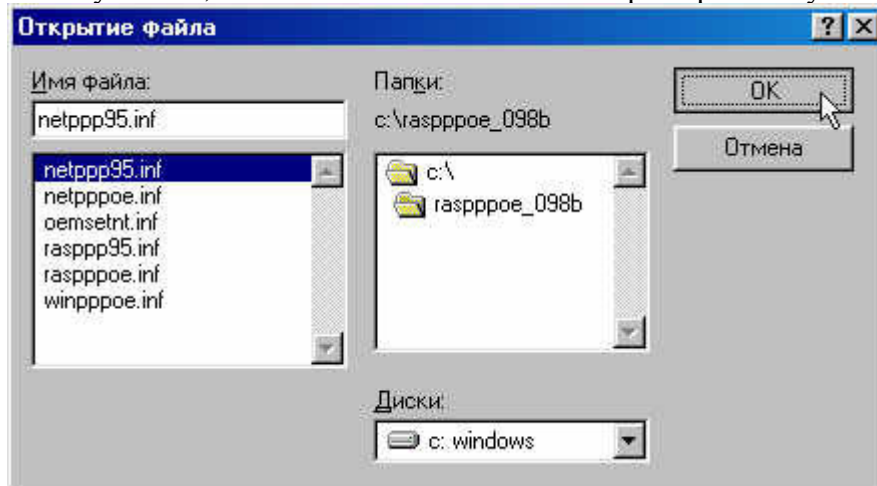


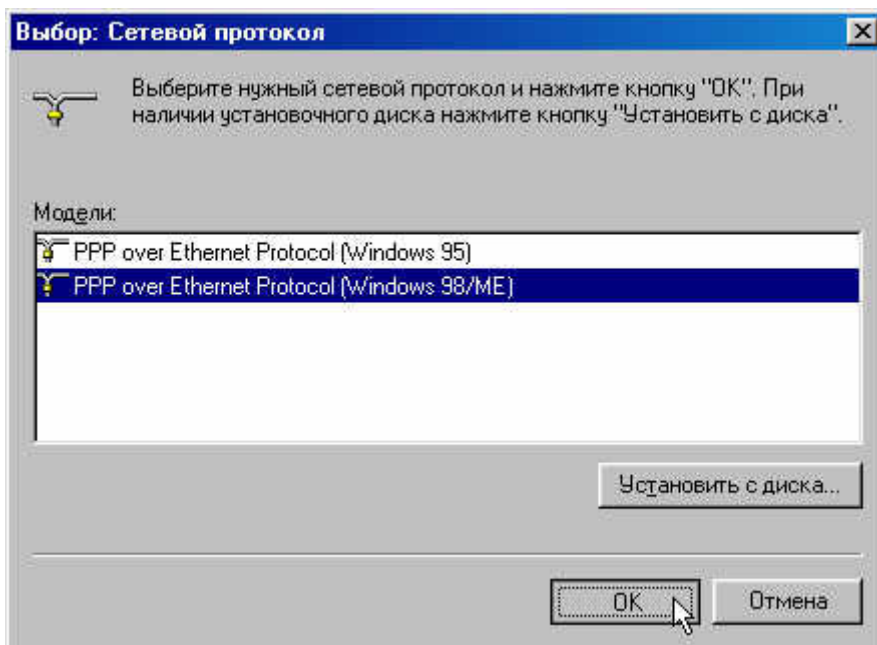
Далее **Установить с диска...**



Укажите путь к папке с файлами драйвера

Не важно, что Вы укажете, Windows автоматически выберет правильную версию файла.

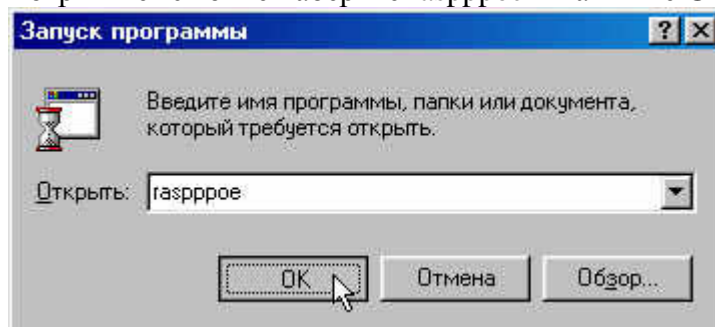




Подтвердите свой выбор

Нажмите клавишу  **Пуск** затем  **Выполнить...**

В отрывшемся окне наберите `raspppoe` и нажмите **ОК**



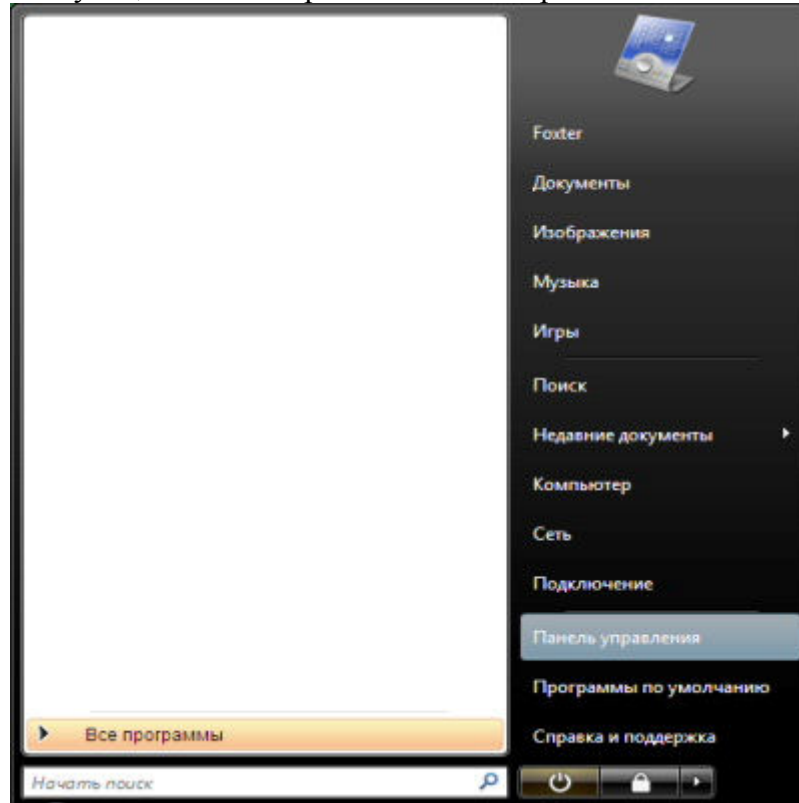
В появившемся окне необходимо нажать **Query Available Services** и выбрать запись сервиса по умолчанию со значением (default) и нажать **Create a Dial-Up Connection for the selected Adapter**

На рабочем столе появиться ярлык, начинающийся с **Connection to...**

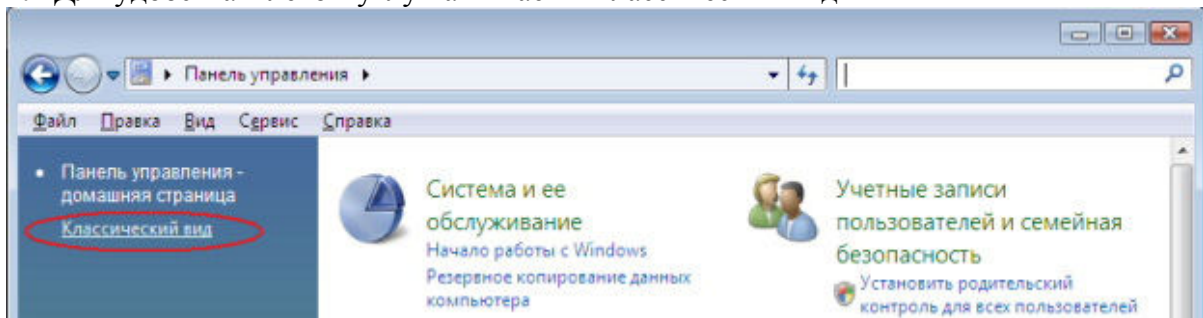
Двойным щелчком на ярлыке активируйте окно "**Подключение: Connection to...**", в поле Пользователь и Пароль введите **Логин** на сервер статистики и **Пароль** на сервер статистики соответственно, из формы **Сетевые реквизиты**, прилагающейся к вашему договору, нажмите **Свойства**

Настройка высокоскоростного подключения к Интернет (Windows Vista)

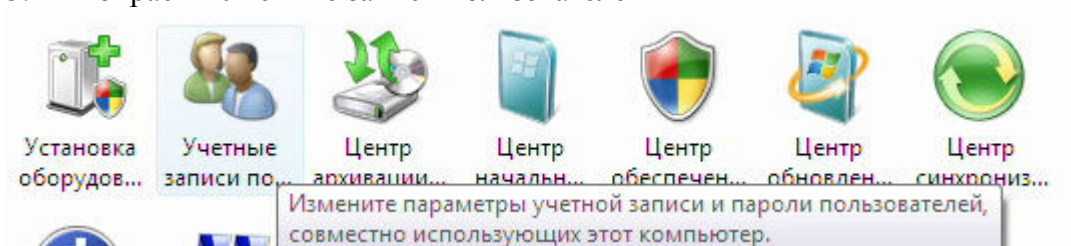
1. Нажимаем меню «Пуск», далее выбираем «Панель Управления»



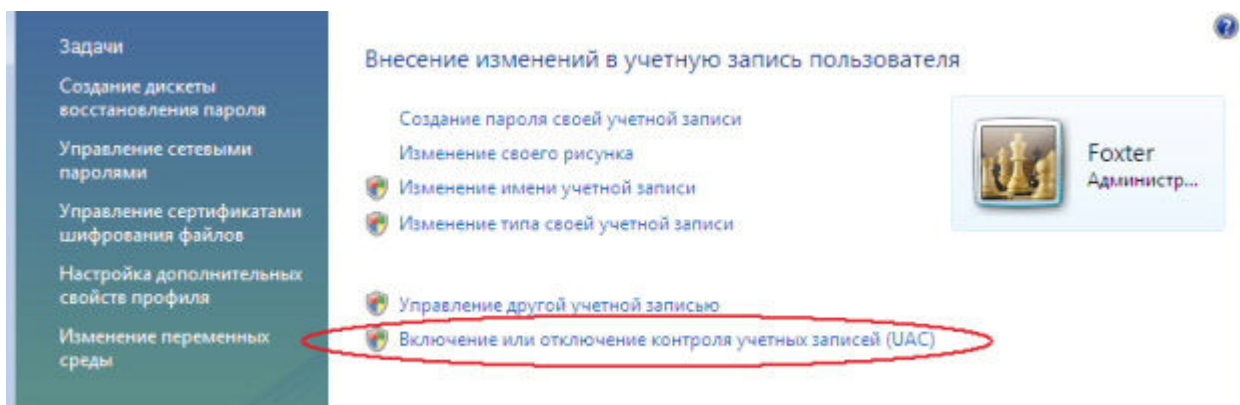
2. Для удобства в левом углу нажимаем «Классический вид»



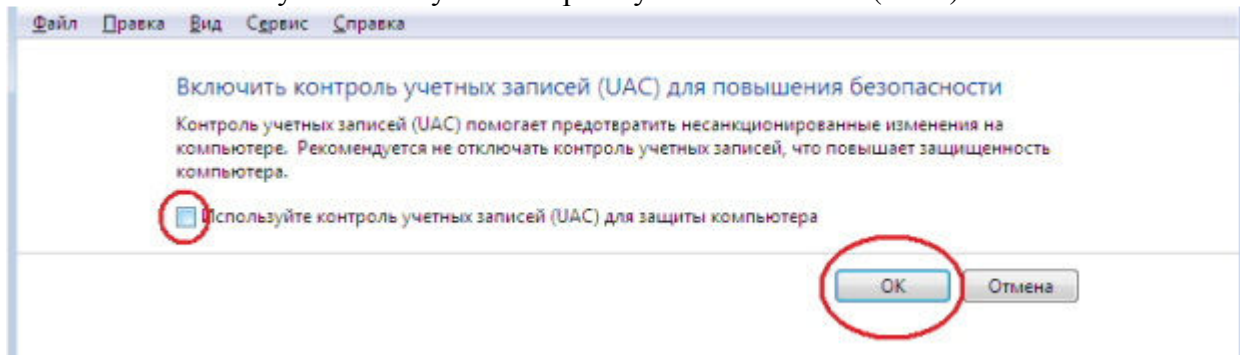
3. Выбираем «Учетные записи пользователей»



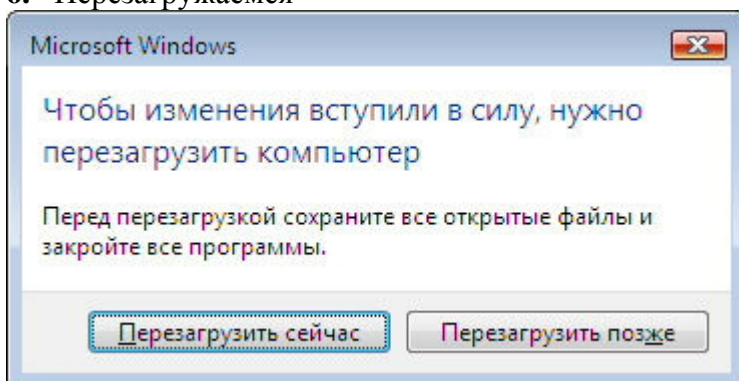
4. Выбираем пункт «Включение или отключение контроля учетных записей (UAC)»



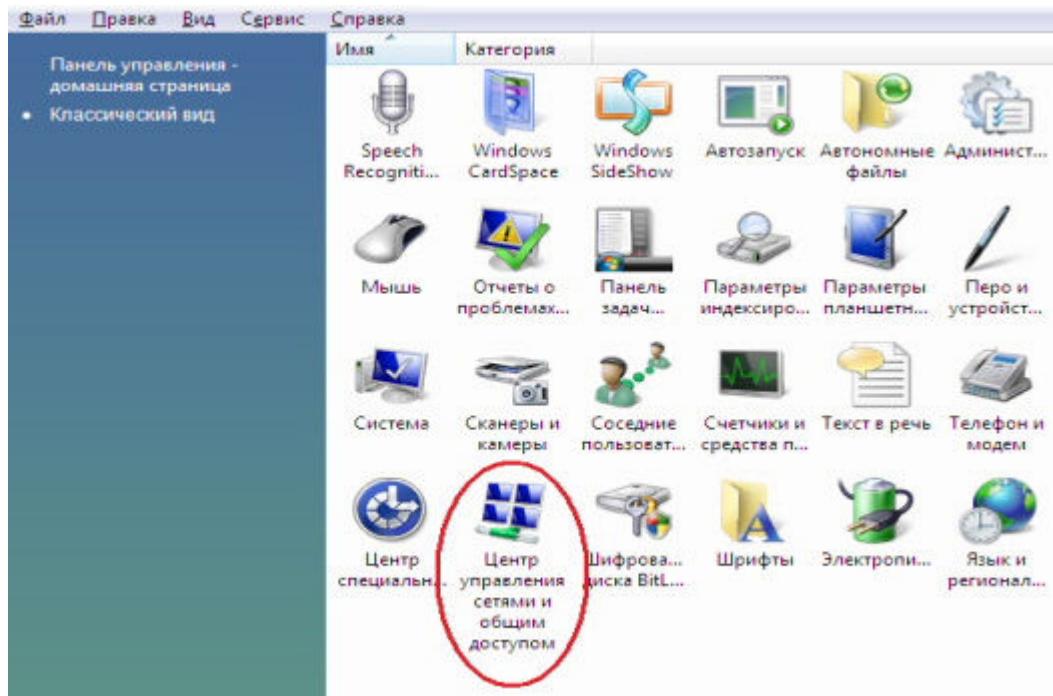
5. Снимаем галочку «Используйте контроль учетных записей (UAC)» и ждем «ОК»



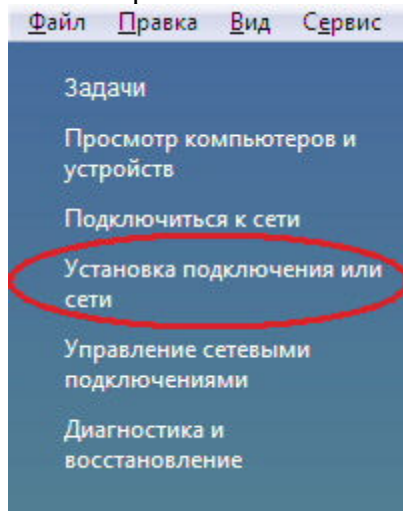
6. Перезагружаемся



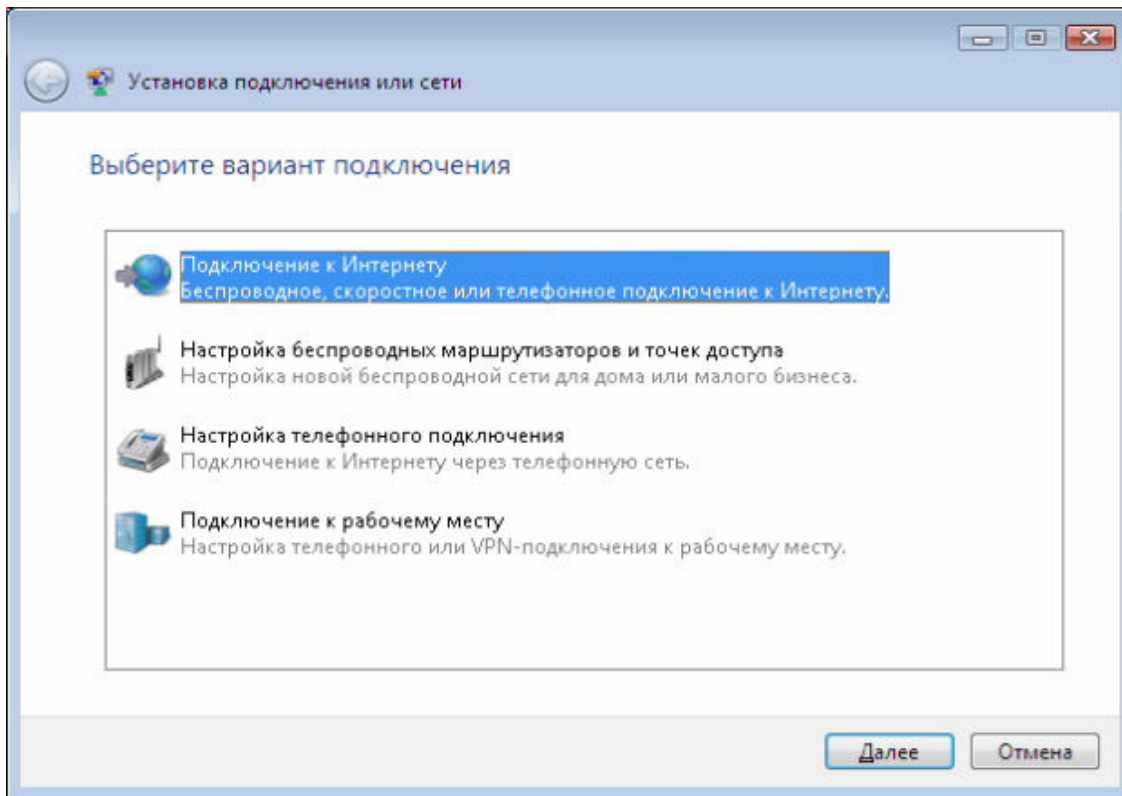
7. Возвращаемся в «Панель управления» и выбираем «Центр управления сетями и общим доступом»



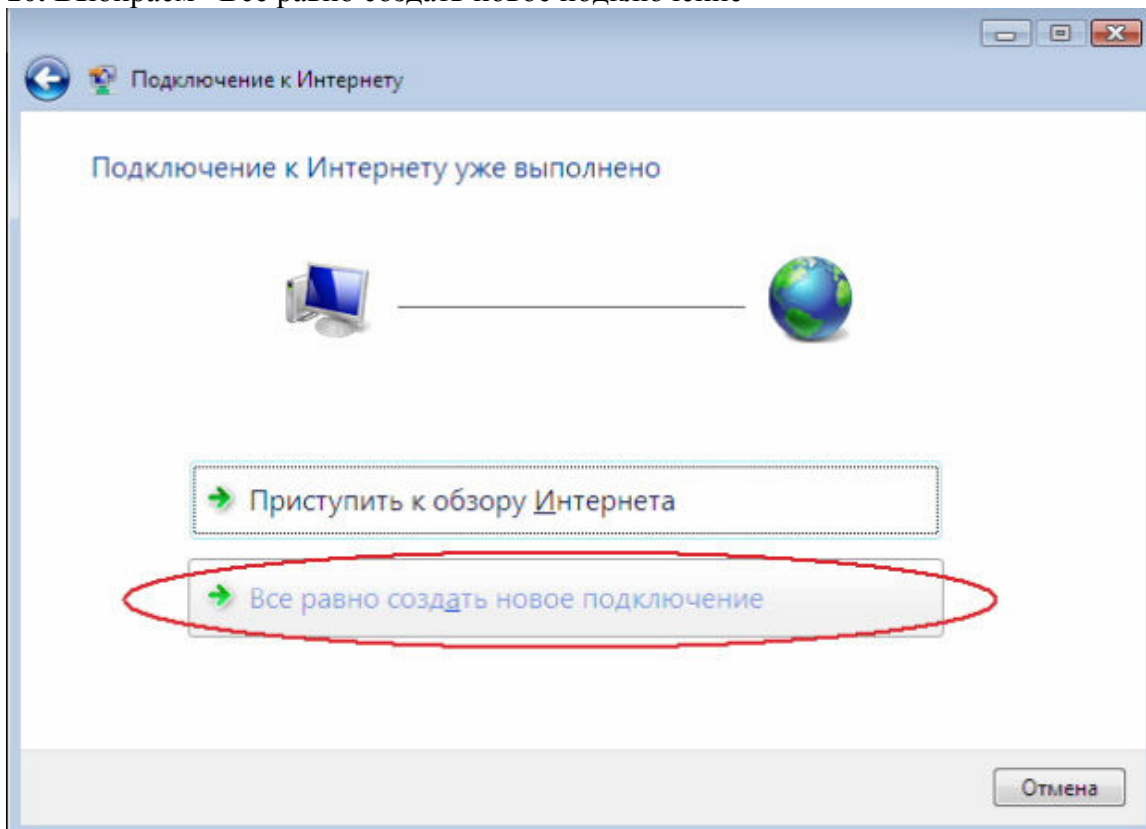
8. Выбираем в левой колонке «Установка подключения или сети»



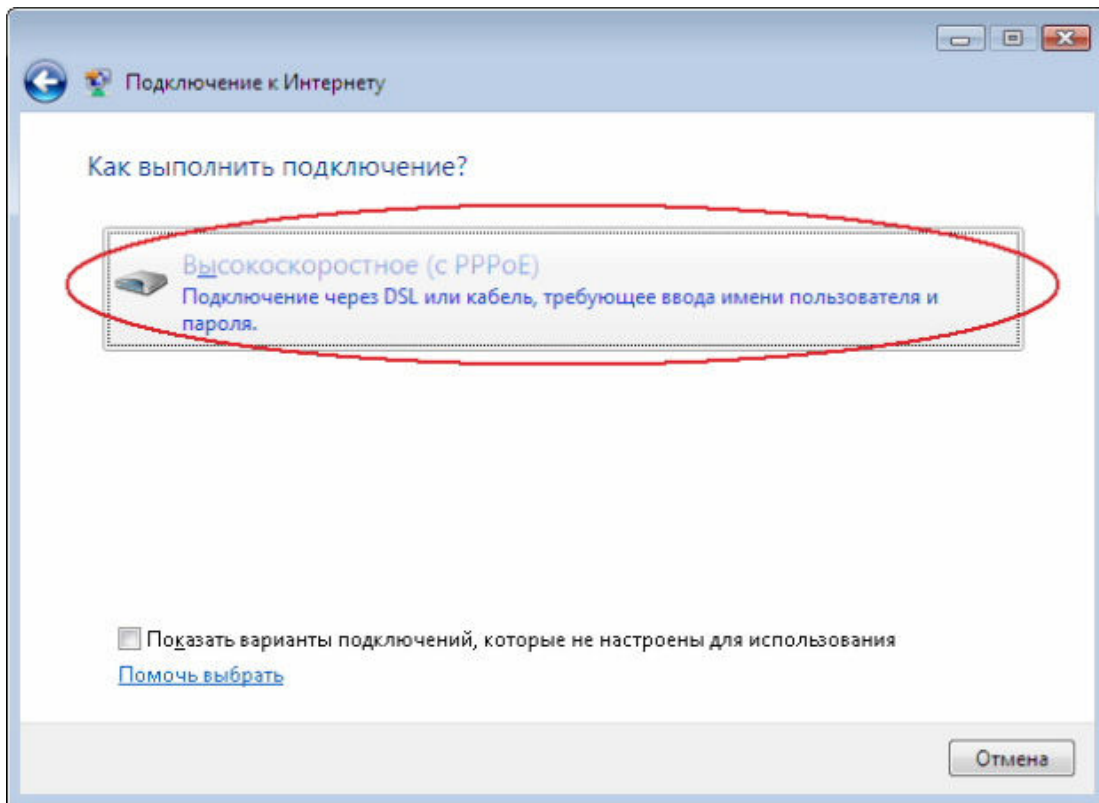
9. Выбираем «Подключение к Интернету», ждем «Далее»



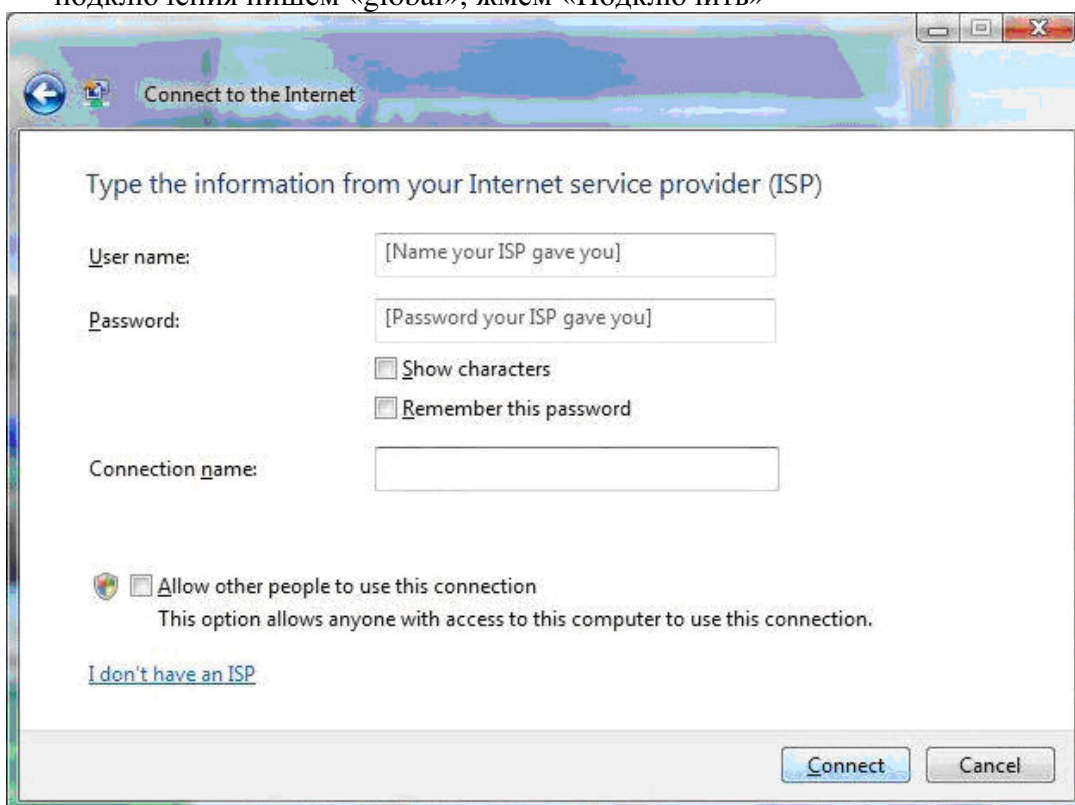
10. Выбираем «Все равно создать новое подключение»



11. Выбираем «Высокоскоростное (с PPPoE)»



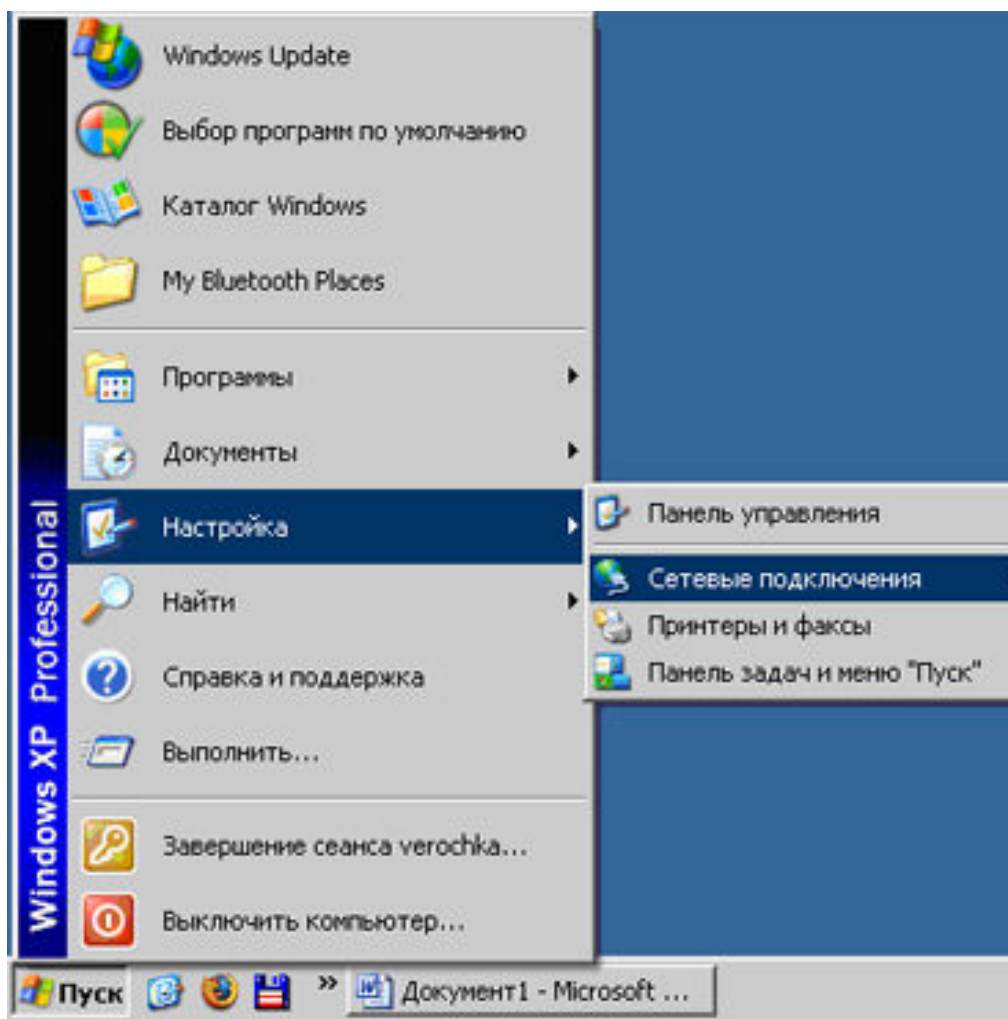
12. Заполняем графы «Логин», «Пароль», ставим галочку «Запомнить этот пароль», В имени подключения пишем «global», жмем «Подключить»



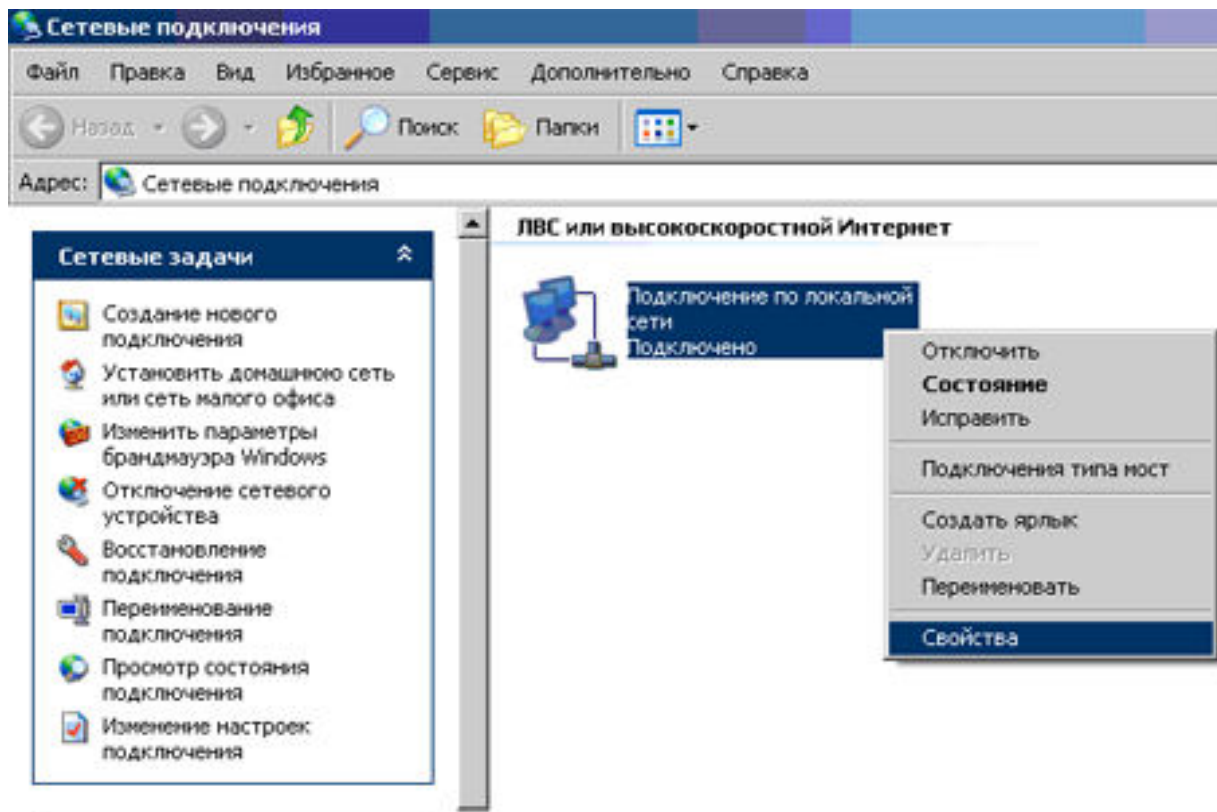
13. На этом процесс создания подключения завершён! Если всё сделано правильно, подключение должно пройти без проблем.

Установка RASPPPOE протокола на Window XP

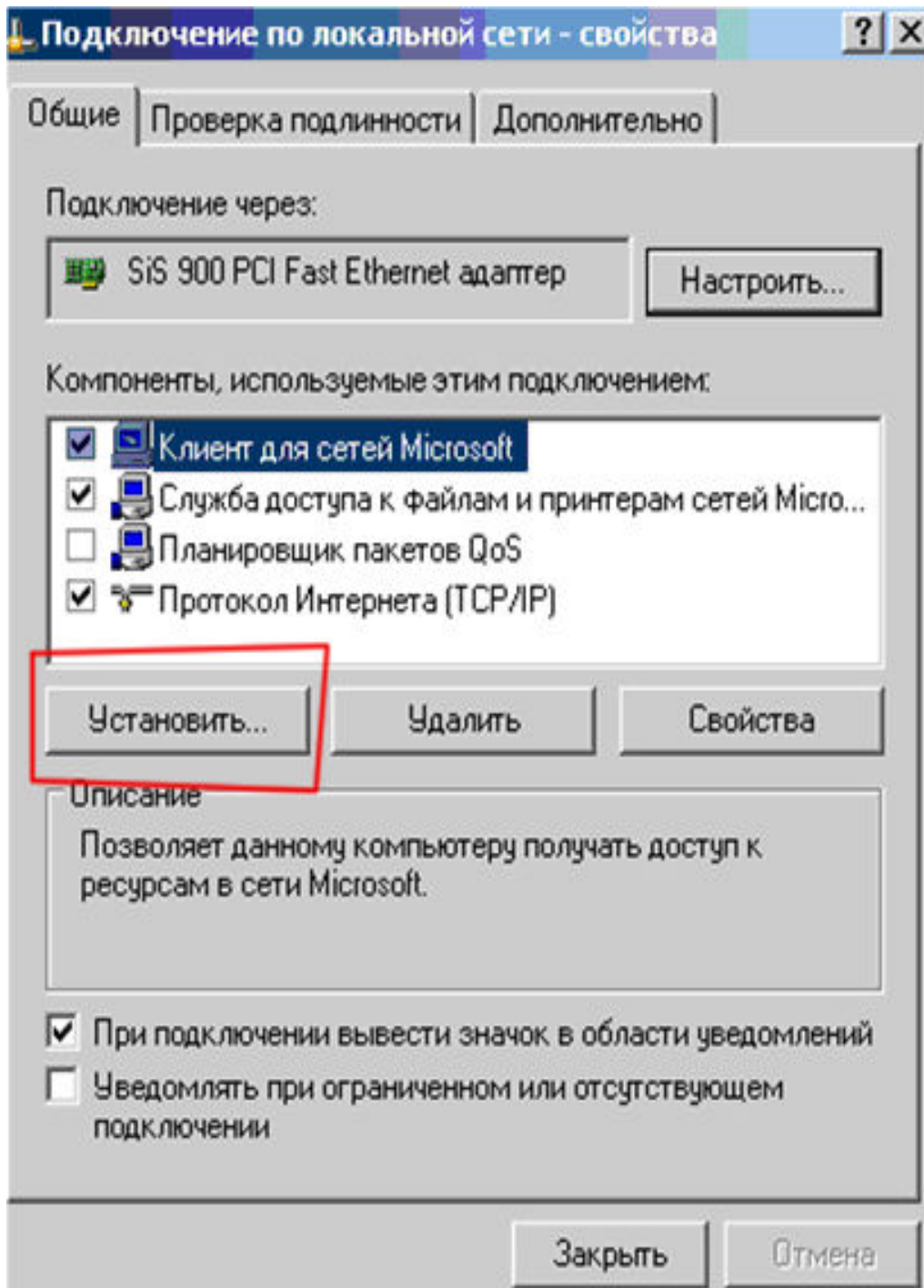
Скопируйте папку RASPPPOE на свой компьютер. В нашем случае это будет диск С.



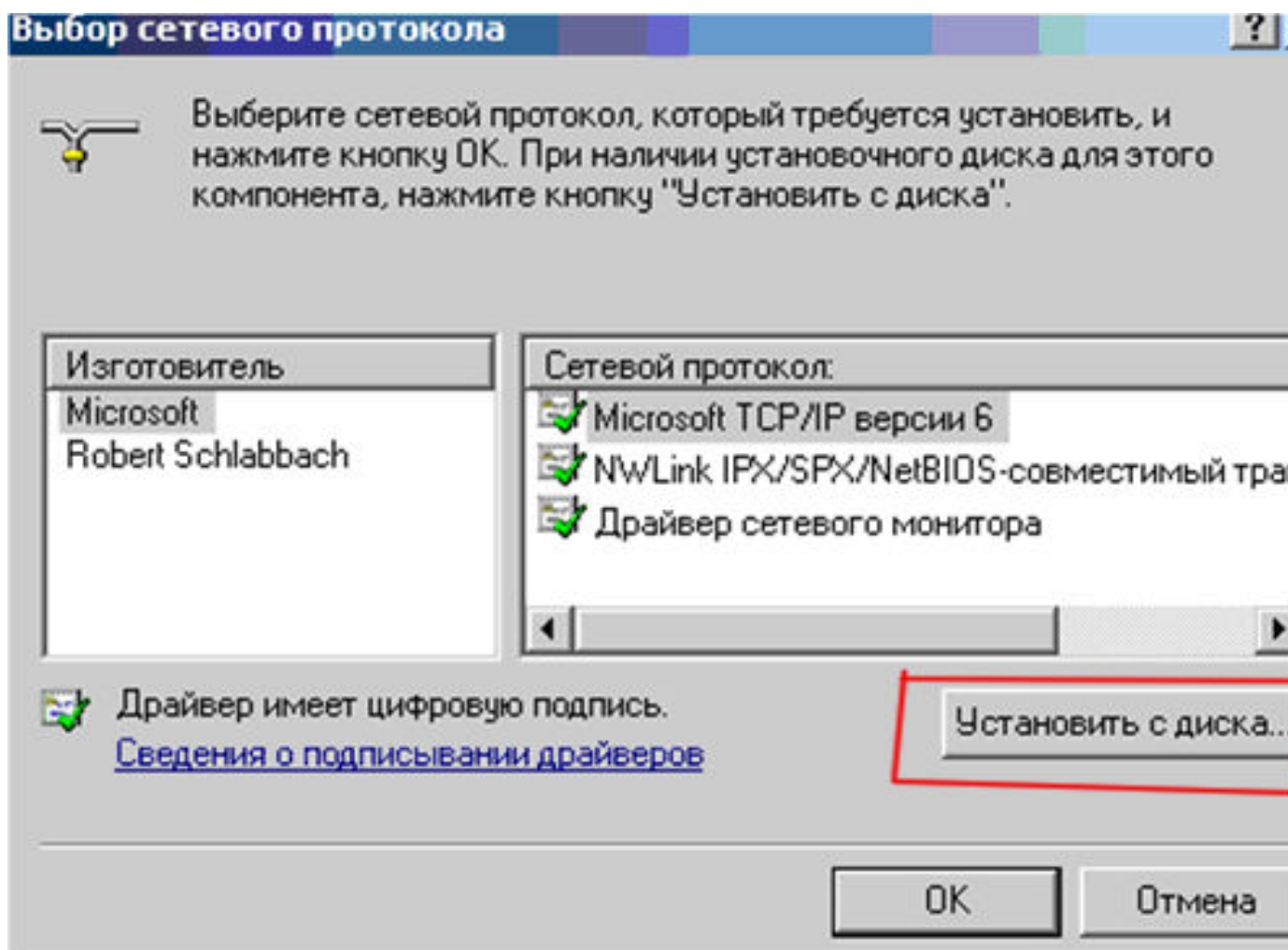
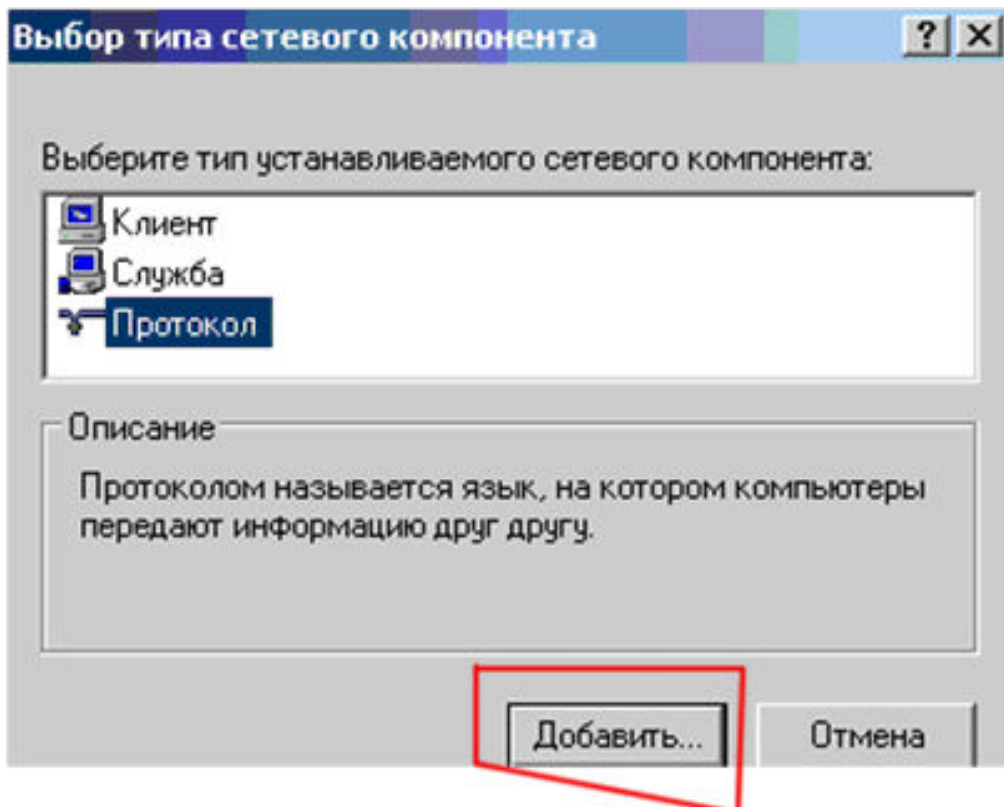
Для установки RAPPPOE Вам необходимо зайти ПУСК-НАСТРОЙКА-СЕТЕВЫЕ ПОДКЛЮЧЕНИЯ - Кликните на подключении по локальной сети правой клавишей мыши и в выпавшем контекстном меню выберите СВОЙСТВА.



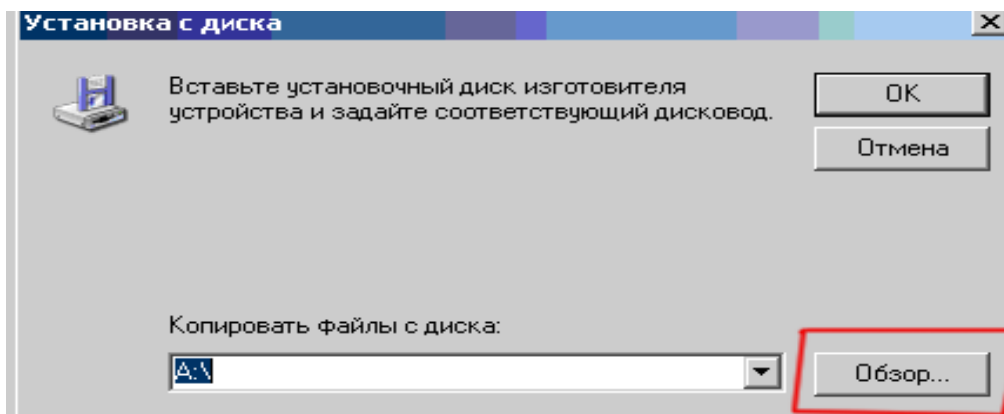
В открывшемся окне выберите **УСТАНОВИТЬ**



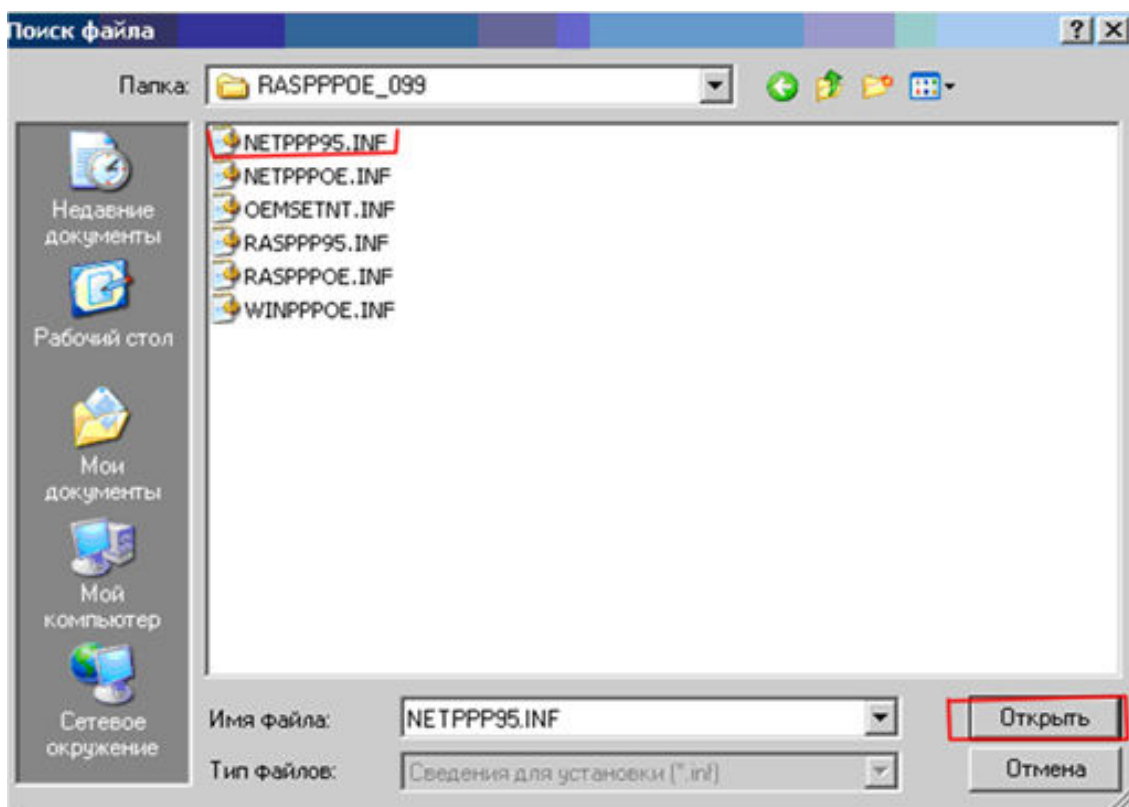
Выберете ПРОТОКОЛ - ДОБАВИТЬ



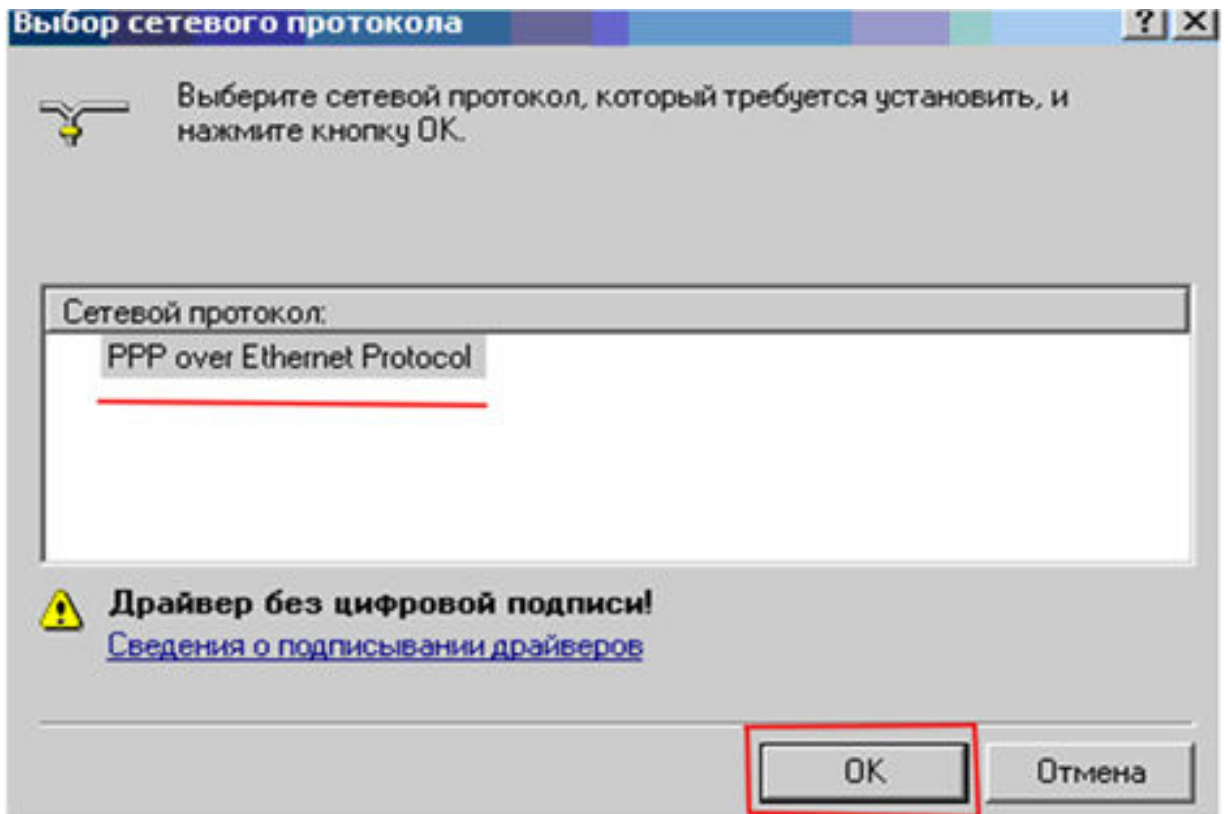
В открывшемся окне выберите УСТАНОВИТЬ С ДИСКА



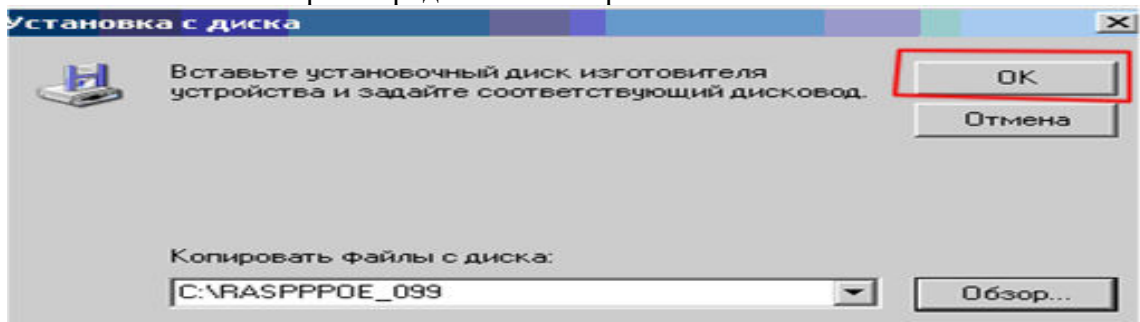
Нажмите ОБЗОР – Укажите путь к папке с протоколами RASPPPOE.



Щелкните на любом из предложенных файлов и нажмите ОТКРЫТЬ



Выберите предложенный протокол и нажмите ОК



Нажмите ОК



Программное обеспечение, устанавливаемое для:

WAN Miniport (PPP over Ethernet Protocol)

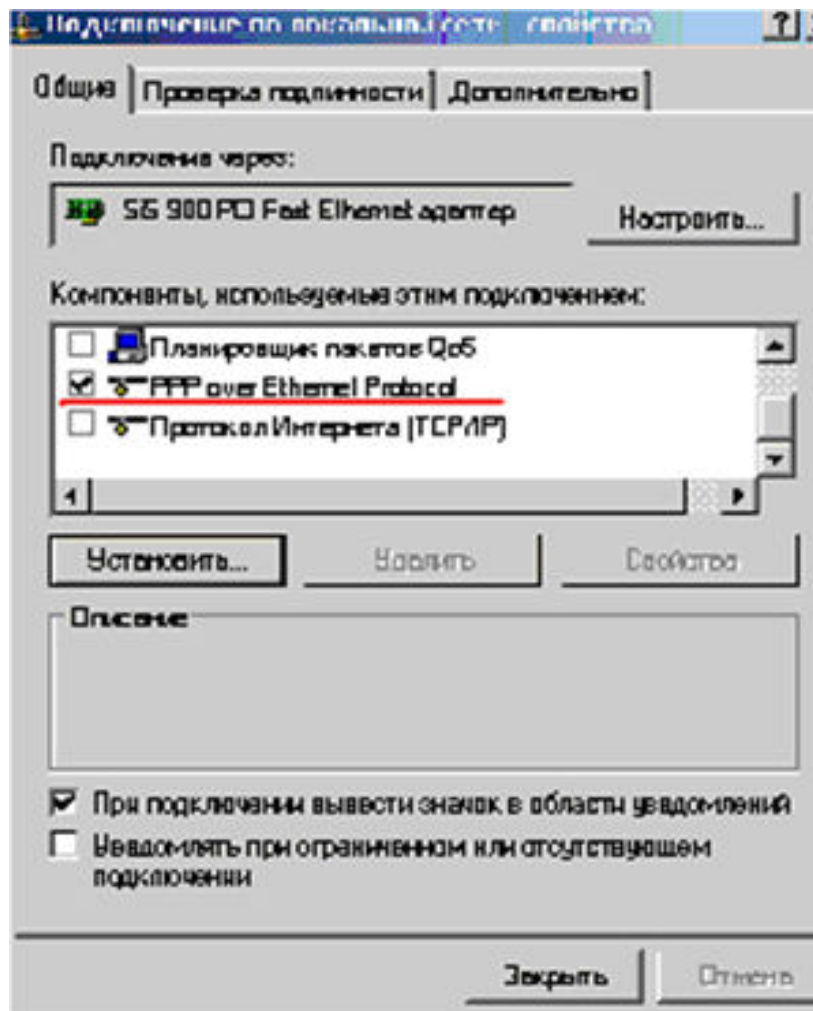
не тестировалось на совместимость с Windows XP. (
[Подробнее о таком тестировании.](#))

Установка этого программного обеспечения может нарушить работу системы. Microsoft рекомендует прекратить установку и обратиться к поставщику программного обеспечения за версией, прошедшей проверку на совместимость.

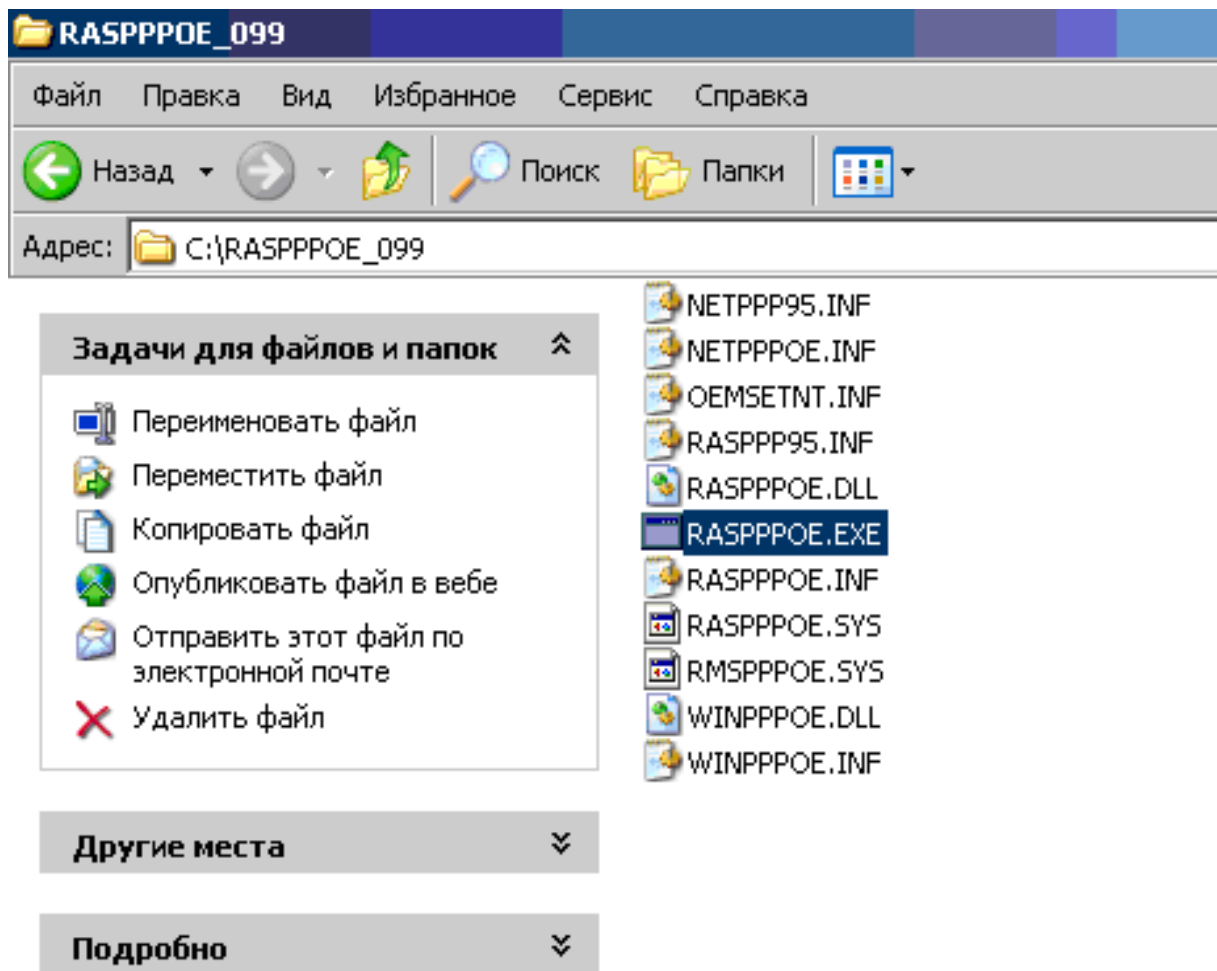
Все равно продолжить

Прекратить установку

Во время установки появится данное сообщение, нажмите ВСЕ РАВНО ПРОДОЛЖИТЬ. После установки протокола в выпавшем окне уберите все галочки кроме PPP over Ethernet Protocol и нажмите ЗАКРЫТЬ.

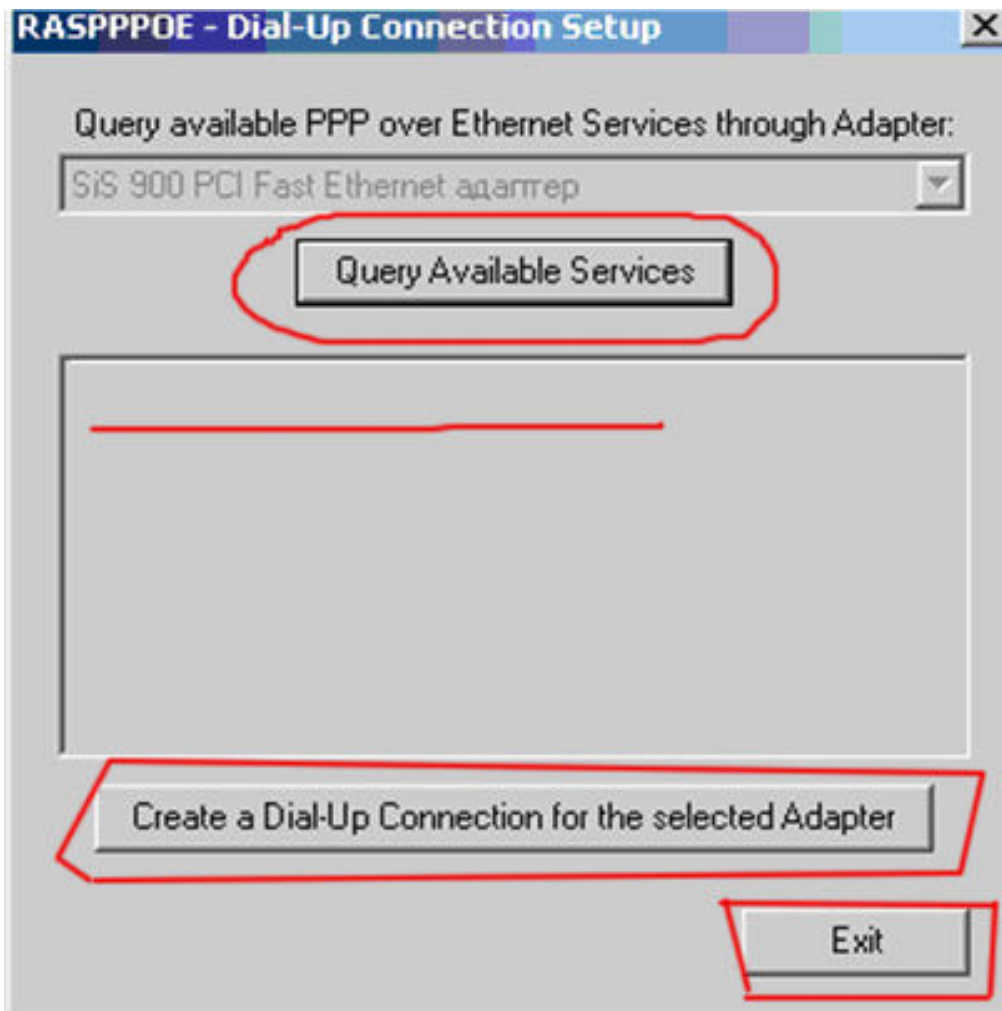


Далее зайдите в папку с протоколом RASPPOE и запустите RASPPPOE.exe

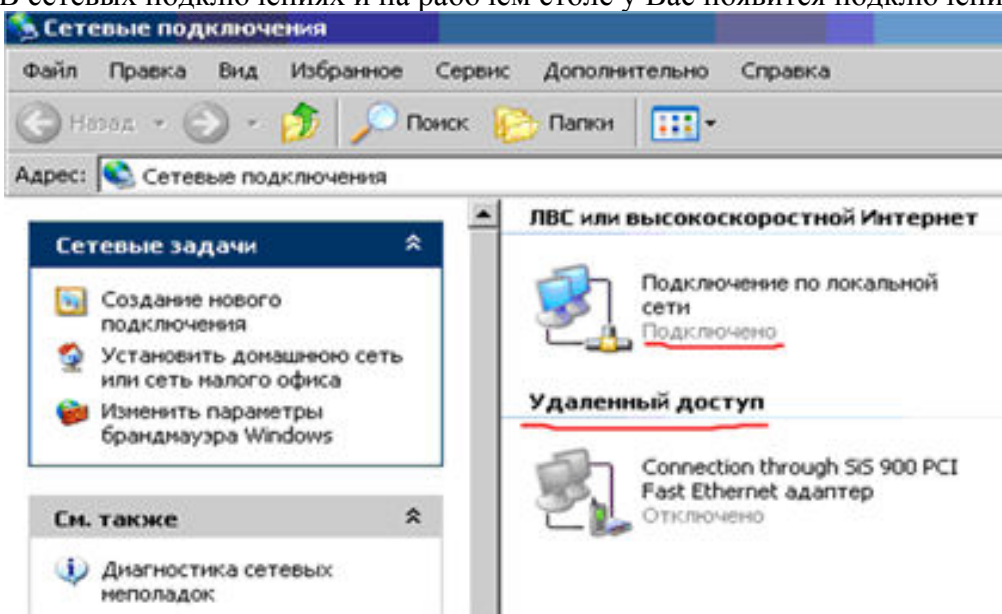


В окне нажмите Query Available Services

Ниже появится надпись 7206Mega (Если связи в данный момент нет, то выдаст ошибку и этот пункт может пропустить и сразу нажать Create a Dial-Up Connection for the selected Adapter. Выделите эту надпись щелчком мыши и нажмите Create a Dial-Up Connection for the selected Adapter

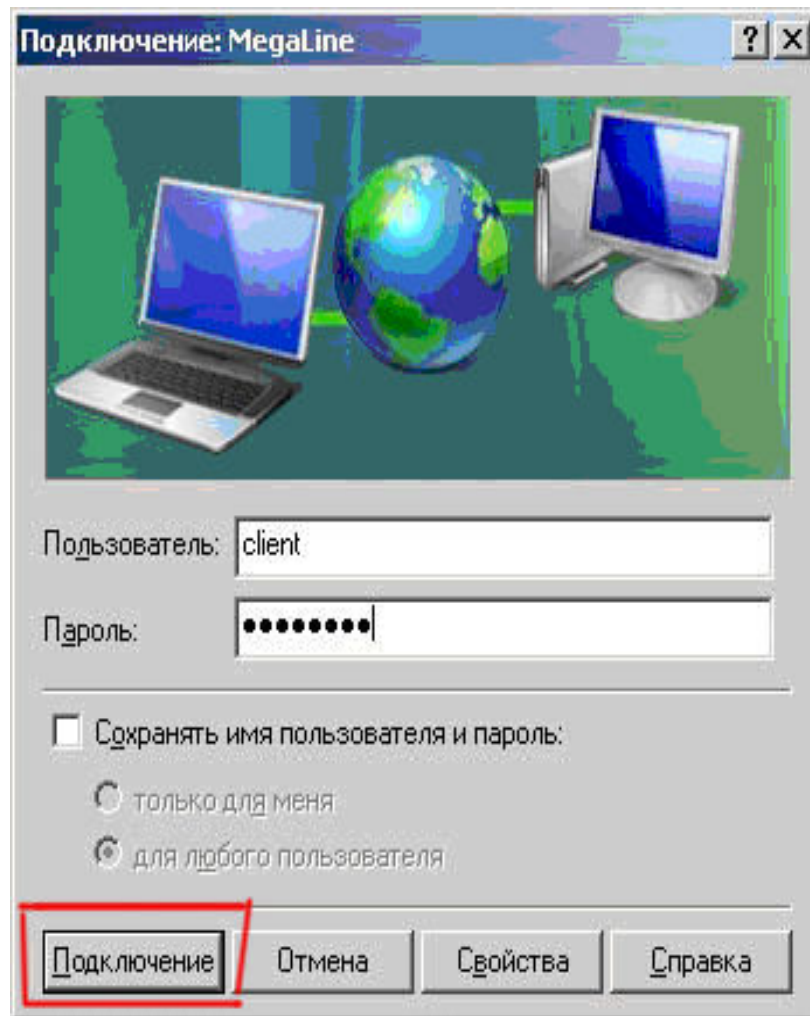


В сетевых подключениях и на рабочем столе у Вас появится подключение.

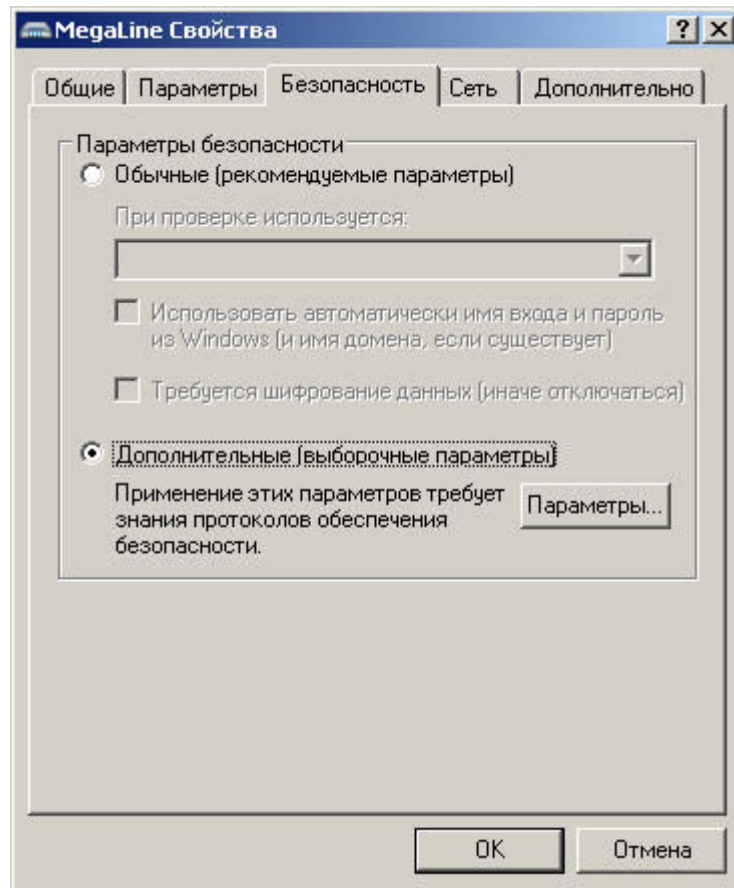


При подключении к Интернету Вам необходимо подключить ПОДКЛЮЧЕНИЕ ПО ЛОКАЛЬНОЙ СЕТИ, а потом ПОДКЛЮЧЕНИЕ ЧЕРЕЗ УДАЛЕННЫЙ ДОСТУП.

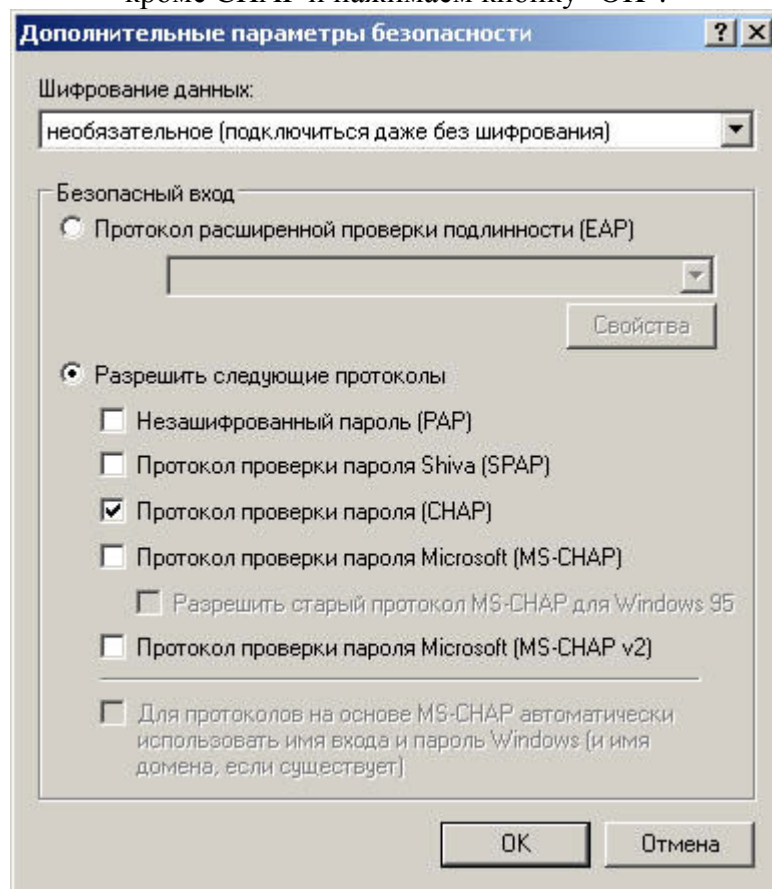
Обязательно перед подключением необходимо зайти Свойства (Properties)



На закладке "Безопасность" (Security) в поле "Параметры безопасности" (Security Options) выберите "Дополнительные (выборочные параметры)" Advanced (custom settings) и нажмите кнопку "Параметры" (Settings):



В дополнительных параметрах безопасности устанавливаем "Необязательное" Шифрование данных, а в поле (Allow these protocols) безопасный вход отключаем все протоколы кроме CHAP и нажимаем кнопку "ОК":



Еще раз нажимаем кнопку "ОК" в свойствах подключения. Далее в окне подключения уберите галочку "Сохранять имя пользователя и пароль" и нажмите кнопку "Подключение":

Дополнительные услуги

1. Бесплатные ресурсы, предоставленные компанией для клиентов:

- Сайт компании
- Почтовый сервер
 - а) как зарегистрировать почту
 - б) как пользоваться почтой

- FTP сервера
- Игровые сервера и игровой портал
- Радио
- Форум
- Planet.mega.kg
- Open.mega.kg
- 3design.mega.kg

2. Torrent.mega.kg

3. IP телефония

4. Статический IP адрес

5. Хостинг

6. Предоставление домена

7. Доступ к ресурсу student.toktom.kg (Трафик по зоне .kg)

1) Бесплатные услуги только для клиентов Megaline

Помимо доступа к Интернет, компания Мегалайн своих клиентов предоставляет ряд бесплатных информационно-развлекательных ресурсов.

• Сайт компании

www.megaline.kg – Последние новости компании, информация по акциям, тарифам, услугам, полезные ссылки.

Посещайте сайт Megaline и Вы будете в курсе последних новостей!

• Почтовый сервер

Не платите за письма!

Заведите почтовый ящик имя@megaline.kg и **вся отправленная и полученная Вами корреспонденция станет для Вас бесплатной!**

Общий объем предоставляемого электронного ящика 50 МБ.

Как зарегистрировать почту

Чтобы зарегистрировать почту Вам необходимо будет позвонить в офис компании по телефону 66-03-03, назвать Ваш логин подключения к Интернету, ФИО на кого зарегистрировано и адрес подключения.

Ответственный за регистрацию аккаунтов на почту, найдет Вас в биллинге компании. При совпадении всех необходимых критериев Ваших данных, Вам предложат выбрать логин и пароль, который будет использоваться для авторизации на mail.megaline.kg. Он может совпадать с логином на Ваш Интернет, может от него отличаться. Если предложенного Вами логина на почту еще не существует, Вас зарегистрируют и, в течение 5 минут, Вы станете полноценным пользователем сервиса mail.megaline.kg. Если предлагаемый Вами логин уже существует, то Вам предложат придумать иной.

Минимальная длина логина для почты – 3 символа.

Максимальная длина – 32 символа.

Минимальная длина пароля – 8 символов.

Максимальная длина пароля – 32 символа.

После регистрации по телефону Вы сможете поменять пароль на почту в любой удобный для Вас момент самостоятельно на самом сайте mail.megaline.kg

Если Вы забыли пароль, то Вам необходимо будет подойти в офис компании и оформить заявление о восстановлении пароля по адресу ул. Раззакова, 55

Обратите внимание! Возможна регистрация только одного имени на почту с одного логина на Интернет!

Т.е. если у Вас для подключения к Интернету используется один логин, по которому Вы вырабатываете сумму по выработанному тарифу, Вы сможете зарегистрировать ТОЛЬКО один логин на mail.megaline.kg

Как пользоваться почтой??

В окне Вашего браузера набираете домен – mail.megaline.kg.

Вводите логин и пароль, который Вы зарегистрировали по телефону.

С настройками почты можете ознакомиться в разделе справка, где найдете более подробные рекомендации по работе с почтой.

Если Вы хотите настроить программу сборщика почты The Bat, Outlook Express, Microsoft Outlook и др., то:

Сервер входящей почты (POP3-сервер): pop3.megaline.kg либо mail.megaline.kg

Сервер исходящей почты (SMTP-сервер): smtp.megaline.kg

Имя пользователя на POP-сервере: имя почтового ящика без значка "@" и названия домена ваш_логин@megaline.kg

Пароль: Ваш пароль к почтовому ящику ваш_логин@megaline.kg

Порт: POP3 - 110, SMTP - 25 или 2525.

По возникшим вопросам можете обращаться на электронный адрес support@megaline.kg

Приятной Вам переписки!

• FTP сервера

Три ftp-сервера позволят обмениваться с друзьями интересной информацией, не тратя при этом ни копейки.

ftp.megaline.kg – Фильмы, видео, клипы

ftp1.megaline.kg – Программы, музыка, книги

ftp2.megaline.kg - Игры

• Игровые сервера и игровой портал

Крупнейший игровой портал Кыргызстана <http://arena.megaline.kg> – только самые популярные игры.

Мы возвращаем домой детей, «живущих» в игровых клубах! Отныне игра может происходить под Вашим присмотром, а может, и с Вашим участием.

Вы сможете найти такие игровые сервера как:



Counter-Strike <http://cs.mega.kg>

Counter-Strike - одна из популярнейших современных сетевых игр, имеет поддержку сетевых и одиночных игр (с ботами). Некоторые аналитики считают, что в настоящее время игра теряет по-

пулярность по мере появления у игроков более современных ПК, поддерживающих более современные игры с более красивой графикой и <продвинутыми> физическими движками.



World of Warcraft <http://wow.mega.kg>

Это online-игра с огромным количеством участников, тысячи игроков одновременно сражаются с монстрами и друг с другом в реальном времени. Игроки со всего земного шара могут на время забыть про свой реальный мир и отправиться в увлекательные путешествия, совершить героические подвиги в стране фантастических приключений. Миры Азерота и Дренора впервые предстали перед вами в Warcraft), а затем были усовершенствованы в последующих стратегических играх. Теперь они полны великолепных деталей и готовы принять миллионы будущих игроков. Вступайте на священные берега этих воинственных миров, и узнайте, какие приключения ждут тех, кто попытается раскрыть множество секретов древних королевств.



Lineage II <http://la2.mega.kg/rules/>

В центре мира Lineage II, который охватывает два больших континента, существуют три крупных королевства. Аден, новое королевство было создано после Рауля, когда молодой король успешно подавил гражданскую войну. Elmore, военная супердержава, расположен в северной части континента. Она - прямой потомок древних Elmore. Gracia расположен поперек океана на западе. В нем, в настоящее время, разгорается пламя войны за трон. Но власть неустойчива в пределах каждого королевства, так как каждое поместье желает независимости от короля. В этом и есть причина нестабильности внутри королевств.



Call of Duty 2 77.235.14.18:28000

CoD 2 - новая версия шутера времен второй мировой войны... Противостояние третьего рейха и союзников.



ИЛ-2 <http://il2.mega.kg:21000>

Это один из самых высокотехнологичных и исторически правдивых авиасимуляторов за всю историю имитационного жанра. "Ил-2 Штурмовик" повествует о наиболее широкомасштабных сражениях, произошедших во время Великой отечественной войны в период с 1941 по 1945 годы. Одной из главных особенностей игры "Ил-2 Штурмовик" является удивительная реалистичность прорисовки наземных и надводных объектов. В противовес другим симуляторам, в которых населенные пункты обычно представляются монолитным блоком однотипных строений, в "Ил-2" огромное разнообразие зданий. Впервые в истории жанра вы увидите отдельные деревья, а не "геометрические" лесные массивы. Воздушное пространство поражает не меньше - облака в "Ил-2" также задают тон в симуляторной индустрии. Они не только красивы, но и являются прекрасным тактическим укрытием, что немаловажно для любителей многопользовательской игры. Вы сможете принять участие в массовом воздушном бое или же попробовать свои силы в специальных многопользовательских сценариях. У вас также есть возможность изменения окраски самолета, нанесения опознавательных знаков и возможность смены камуфляжа и даже лица пилота. Несмотря на то, что игра вышла 6 лет назад, "Ил-2 Штурмовик" до сих пор выглядит конкурентоспособно, а динамичный и напряженный геймплей придется по вкусу всем любителям авиасимуляторов.

И многие другие популярные игры!

• Радио

Интернет-радио – <http://radio.megaline.kg>

Лучшая музыка и только положительные эмоции. На данном ресурсе Вам предложен список доступных радиостанций! Выберите свою!

• Форум

<http://forum.megaline.kg> - У Вас есть, что сказать миру? Вы хотите это обсудить? Наш форум объединяет всех любителей виртуального общения.

• planet.mega.kg

Развлекательный портал <http://planet.mega.kg> – отличный подбор фильмов, видеоклипов, игр, музыки, спортивных обзоров.

• open.mega.kg

Информационно-развлекательный ресурс «Open.mega.kg». Для всех, кто хочет быть в курсе мировых событий: новости политики и шоу-бизнеса, спортивные достижения и научные открытия, новинки моды, познавательные статьи и многое другое.

• 3design.mega.kg

Проект «3design.mega.kg» поможет постичь премудрости дизайнерской работы. Все в восторге от Ваших художественных способностей? Развивайте свой талант! А также поделитесь своими знаниями с другими людьми.

2) torrent.mega.kg

Проект «torrent.mega.kg» - познакомьтесь с новинками мирового кинопроката, не вставая с любимого домашнего кресла! Трафик, передаваемый от одного нашего абонента другому, при правильных настройках программы, остается **традиционно бесплатным.**

3) IP-телефония

Выгодная IP-телефония.

Звонки в любую точку мира, где есть телефон. Связь – что надо!

Трафик не учитывается! Вы платите только за разговор!

Тарификация посекундная!

Разговоры до 15 секунд не тарифицируются.

Программу и инструкцию по эксплуатации можно скачать с нашего FTP.

- Программа
- Настройка программы
- Тарифы

Цены указаны с учетом налогов, в долларах США.

Скачивайте и... **Мега-общение Вам обеспечено!**

Что такое IP-телефония?

IP-телефония (VoIP – Voice over IP) - это технология, которая используется для передачи речевых сигналов в Интернет, связывая тем самым два разных мира - мир телефонии и мир Интернет. До недавнего времени сети с коммутацией каналов (телефонные сети) и сети с коммутацией пакетов (IP-сети) существовали практически независимо друг от друга и использовались для различных целей. Телефонные сети использовались только для передачи голосовой информации, а IP-сети - для передачи данных.

Как работает IP-телефония?

При разговоре голосовые сигналы (слова, которые мы произносим) преобразуются в сжатые пакеты данных. Далее эти информационные пакеты посылаются через Интернет другой стороне. Когда они достигают адресата, то происходит их декодирование в голосовые сигналы оригинала. Создание пакетов - превращение аналоговых (в частности, звуковых) сигналов в цифровые, их сжатие, передача по сети Интернет и обратное преобразование в аналоговые происходит благодаря существованию протокола передачи данных через Интернет (IP-Internet Protocol), отсюда и название IP-телефония.

Протокол передачи данных - это своеобразный язык, который позволяет преобразовать и донести цифровые данные в точку назначения, причем эти данные могут быть и текстами электронной почты, и голосовыми сообщениями, и изображениями, и видеофрагментами.

В чем отличие IP-телефонии от обычной телефонии?

В обычном телефонном звонке подключение между собеседниками устанавливается через телефонную станцию исключительно с целью разговора. Голосовые сигналы передаются по определенным телефонным линиям, через выделенное подключение. Когда же запрос делается путем использования технологии Internet, сжатые пакеты данных поступают в сеть с адресом назначения. Каждый пакет данных проходит собственный путь до адресата, по различным маршрутам. Для адресата пакеты данных перегруппировываются и декодируются в голосовые сигналы оригинала.

Почему IP-телефония стоит дешевле?

Обычные телефонные звонки требуют разветвленной сети связи телефонных станций, связанных закрепленными телефонными линиями, подвода волоконно-оптических кабелей и спутников связи. Высокие затраты телефонных компаний приводят к дорогим междугородным разговорам. Выделенное подключение телефонной станции также имеет много избыточной производительности или времени простоя в течение речевого сеанса. IP-Телефония частично основывается на существующей сети закрепленных телефонных линий. Но главное, она основана на технологии сжатия голосовых сигналов и полностью использует емкость телефонных линий. Поэтому пакеты данных от разных запросов, и даже различные их типы, могут перемещаться по одной и той же линии в одно и то же время.

4) Статический IP адрес

IP адрес - это идентификатор компьютера, сервера, сервиса или какой-либо системы в сети. IP адреса бывают "серыми" либо "реальными", а так же динамическими либо статическими.

Так называемые "**серые**" адреса чаще всего используются в закрытых локальных сетях, для организации внутренней адресации трафика и распределения прав доступа.

"**Реальные**" IP адреса так же могут использоваться в закрытых локальных сетях, но чаще они используются в сети Internet для определенных целей.

Чем отличается "реальный" IP адрес от "серого"?

По реальному адресу в сети Internet к компьютеру (серверу, сервису и т.д.) можно обратиться фактически из любой точки планеты (если конечно владелец этого адреса Вам это разрешит), в то время как к "серому" IP адресу вы можете обратиться только из сети, в которой он находится (обычно в пределах офиса, здания или максимум района).

Статический адрес - это постоянный адрес, который присваивается определенной системе (компьютеру, серверу) Динамический наоборот - меняется при каждом подключении к сети. Динамические адреса используются в сетях, где постоянный адрес для каждой конкретной машины не требуется.

Статический адрес используется в тех случаях, когда конкретный хост нужно идентифицировать по конкретному адресу.

В итоге получается, что IP адреса бывают четырех типов:

- реальный статический,
- реальный динамический,
- "серый" статический
- "серый" динамический.

Клиентам сети Мега-Лайн предоставляются реальные динамические адреса. Если Вам необходим статический IP адрес, Вы можете позвонить в офис по телефону 682222 и вам назначат один или несколько адресов.

Преимущества статического IP адреса:

- Возможность установки публичного http сервера.
- Возможность установки публичного ftp сервера.
- Возможность установки публичных игровых серверов.
- Возможность установки других публичных сервисов.
- Увеличение надежности использования электронных платежных систем.
- Увеличение надежности использования систем управления удаленными серверами и сервисами.

Оплата за статические адреса снимаются с Вашего счета ежемесячно. Тарифы Вы сможете узнать на сайте компании Megaline, в категории услуги <http://www.megaline.kg/service/statip/>

5) Хостинг

Хостинг (англ. *hosting*) — услуга по предоставлению дискового пространства для физического размещения информации на сервере, постоянно находящегося в сети (обычно Интернет).

Обычно под понятием услуги хостинга подразумевают как минимум услугу размещения файлов сайта на сервере, на котором запущено ПО, необходимое для обработки запросов к этим файлам (веб-сервер). Как правило, в услугу хостинга уже входит предоставление места для почтовой корреспонденции, баз данных, DNS файлового хранилища и т. п., а также поддержка функционирования соответствующих сервисов.

Хостинг баз данных, размещение файлов, хостинг электронной почты, услуги DNS могут предоставляться отдельно, как самостоятельная услуга либо входить в понятие услуги хостинга.

Хостинг «Мега-Лайн» – оптимальный набор характеристик по доступной цене. Станет идеальным местожительством для сайта любого размера: от скромной домашней странички до раскрученного Интернет - проекта. Цены Вы сможете узнать на сайте компании <http://www.megaline.kg/service/hosting/>

Если Вас интересует приобретение хостинга, Вам необходимо подойти в офис компании для заключения договора на приобретение хостинга, а также для обсуждения подробности использования и оплаты.

С собой обязательно иметь паспорт.

6) Предоставление домена.

Домен — область (ветвь) иерархического пространства доменных имён сети Интернет, которая обозначается уникальным доменным именем.

Доменное имя — символьное имя домена. Должно быть уникальным в рамках одного домена. Полное имя домена состоит из имён всех доменов, в которые он входит, разделённых точками. Например, полное имя ru.wikipedia.org. (с точкой в конце) обозначает домен третьего уровня ru, который входит в домен второго уровня wikipedia, который входит в домен org, который входит в корневой домен. Доменное имя служит для адресации узлов сети Интернет и расположенных на них сетевых ресурсов (веб-сайтов, серверов электронной почты, сетевых сервисов) в удобной для

человека форме. Альтернативой может быть адресация узла по IP-адресу, что менее удобно и труднее запоминается.

Доменная зона — совокупность доменных имён определённого уровня, входящих в конкретный домен. Например, зона wikipedia.org. означает все доменные имена третьего уровня в этом домене. Термин «доменная зона» в основном применяется в технической сфере, при настройке DNS-серверов (поддержание зоны, делегирование зоны, трансфер зоны).

Компания Мегалайн предоставляет доменные имена **третьего** уровня:
Т.е. **ИМЯ.MEGALINE.KG**

Если Вас интересует приобретение доменного имя и Вы являетесь клиентом компании, Вам необходимо обратиться по телефону 66-03-03.

7) Доступ к ресурсу student.toktom.kg (Трафик по зоне .kg)

Интересуетесь правовой стороной организации нашей жизни? Для служителей Фемиды и тех, кто только готовится таковыми стать, и являющихся пользователями компании Megaline, открыт **доступ к информационно-правовой системе «Токтом-студент»** <http://student.toktom.kg>.

Оплата

1. Что такое абонентская плата
2. Когда снимается абонентская плата
3. Что такое кредит
4. Как узнать, сколько я потратил
5. Почему у меня ушел баланс в минус
6. Куда у меня потратились деньги с баланса
7. Как мне заплатить за IP адрес
8. Как мне заплатить за услуги IP-телефонии
9. Где и как можно оплатить
10. Как быстро поступают деньги на баланс
11. Как долго необходимо хранить квитанции
12. Я хочу перезакинуть деньги со своего баланса своему другу
13. Я закинул деньги на неправильный логин (лицевой счет)
14. Я переезжаю в другой район (город и т.д.), но на балансе у меня остались деньги, как я могу их забрать.

Уважаемые пользователи компании Megaline.
Вы сможете задать вопросы по поводу:

- Оплаты и пунктов приема платежей по телефону **0312 68-22-22**;
- Кредита по телефону **0 312 62-78-37**;
- Платежных документов: квитанций, счет фактур и других юридических документов **0312 62-78-49**.

Что такое абонентская плата

Абонентской платы как таковой не существует.

Размер ежемесячной абонентной платы меняется в зависимости от активности Вашей работы в Интернете. Если в течение месяца абонент потребляет трафик на сумму меньшую, чем верхний предел абонентной платы его тарифа, то разница между этой величиной и суммой потребленного трафика снимается как абонентная плата.

Для примера рассмотрим абонентскую плату тарифа "Привычный":

Если в течение месяца Вы выработали трафик на сумму на 5\$ и выше - Ваша абонентская плата будет составлять 0\$, если трафик выработан на сумму 2\$ - Ваша абонентская плата будет составлять 3\$ (минимальная оплата в месяц 5\$ - сумма потребленного трафика 2\$).

Когда снимается абонентская плата

Абонентская плата за предыдущий месяц снимается ежемесячно в первых числах следующего месяца.

Что такое кредит

Кредит – это сумма авансового платежа, которая предоставляется клиенту на срок до 48 часов, с последующим погашением, т.е. Вы позвонили и заказали данную услугу. Вам закинули. В Вашей статистике поле кредит отобразило сумму, которую Вы попросили закинуть. После этого Вы пошли и оплатили, деньги на баланс поступили, но у вас запрограммировано на 48 часов запас кредита. После того, как деньги на баланс поступили - это отразилось в статистике платежей, и через 48 часов выйдет сообщение - кредит погашен. Если хотите можно заказывать кредит на 1 день. Если кредит не погашен, абонент может уйти в минус на сумму, которую он израсходовал с суммы кредита.

Как узнать, сколько я потратил

Вы можете посетить сайт компании и выбрать ссылку СТАТИСТИКА, либо написать в адресной строке Вашего браузера <https://bill.mega.kg/>

Почему у меня ушел баланс в минус

Причин лжившейся ситуации может быть несколько:

А) компания Мегалайн предоставляет высокоскоростной доступ в Интернет. Когда Вы скачиваете или просматриваете большой информационный объем данных, биллинговая система отключает Вас только тогда, когда вся информация, которую Вы запросили с определенного сервера, полностью скачивается Вам на компьютер. При этом Вы можете уйти в минус.

Б) Снялась абонентская плата, т.е. сумма, которая не была выработана по условиям Вашего тарифа.

В) Неуплачена, но израсходована сумма кредита.

Почему у меня ушел баланс в минус до 1000 долларов

В связи с тем, чтобы улучшить безопасность работы клиента в сети Интернет, компания Мегалайн делает привязку логина-пароля клиента к mac-адресу его сетевой карты. У каждого клиента этот mac-адрес уникальный. При использовании логина-пароля на другом компьютере происходит блокировка. Она проявляется в снятии денежных средств до 1000 долларов. Если Вы поменяли сетевую карту, компьютер – пожалуйста, чтобы избежать блокировки Вашего аккаунта, обратитесь в службу техподдержки. Если Вы не меняли сетевую карту и у Вас на балансе отразилась большая минусовая сумма, возможно кто-то пытался использовать Ваш логин-пароль для доступа во всемирную сеть Интернет. Пожалуйста, поменяйте Ваш логин-пароль, позвонив в службу техподдержки.

Куда у меня потратились деньги с баланса

В Вашей статистике есть разбиение данных трафика по категориям – локальный, зарубежный, зона kg.

А также входящий и исходящий.

Вы можете в любой момент посмотреть, какие объемы информации Вы скачиваете по каким направлениям.

Если у Вас больше зарубежного исходящего трафика:

- 1) Вы общаетесь в голосовой, видео программе, где происходит большой обмен информацией видео и голоса.
- 2) Вы отправили объемные файлы с почты (фотографии, видео, архивы, музыку)
- 3) У Вас на компьютере вирус, который рассылает пакеты данных с Вашего компьютера.

Компания Мегалайн советует обязательно использовать программы антивирусной защиты и фаерволы.

Храните в тайне Ваши реквизиты доступа и не открывайте подозрительные приложения.

Всем желающим получить детальный отчет о своей работе в сети необходимо отсылать свой запрос на office@megaline.kg сразу, как только появилась необходимость в получении отчета.

Файл детального отчета трафика формируется за последние три дня работы в сети. Последним днем периода, за который формируется отчет, считается день поступления запроса. Т.е. если запрос на файл детального отчета трафика поступил 9 числа в 13.00, то отчет будет составлен за период с 13.00 6-го числа по 13.00 9-го числа.

По причине большого объема информации, статистика работы каждого абонента хранится в архиве компании только рабочих дня 3 дня.

Время рассмотрения заявки – 1 рабочий день.

Отчеты предоставляются в офисе компании «Мега-Лайн» по адресу ул. Раззакова, 55 и записываются на носители информации, принесенные абонентом.

В случае получения заявки в субботу, отчет можно будет забрать во вторник.

Как мне заплатить за IP адрес

Статический или белый IP адрес можно взять потестить на месяц.

Стоимость IP адреса снимется с баланса. Ровно столько, сколько будет стоимость/12месяцев. Курс доллара – НБКР.

Стоимость одного IP адреса – 6 долларов.

Как мне заплатить за услуги IP-телефонии

Стоимость разговора снимается с Вашего баланса. При этом в Вашей статистике работы есть графа- IP телефония, где ведется прозрачная статистика Ваших разговоров.

Где и как можно оплатить

- Оплата в офисе компании «Мега-Лайн» по адресу ул. Раззакова, 55. Время работы с 9.00 до 18.00 с понедельника по пятницу. Без перерыва. Выходные суббота-воскресенье.
- Предоплата за услуги компании в точках приема оплаты. Ознакомиться с местонахождением и графиком работы точек приема оплаты, можно зайдя по ссылке <http://www.megaline.kg/payment/>. Количество точек приема оплаты увеличивается.
- Оплата через платежные карты Unicard.
- Через электронные терминалы систем AUB и Easy Pay
- Внесение кредита с последующим его погашением в точках приема оплаты.

Воспользоваться услугами кредита, можно позвонив по телефону 62-78-37.

При выборе любого из предложенных способов оплаты, абоненту необходимо знать свой логин и лицевой счет.

Узнать свой лицевой счет можно по адресу <http://bill.mega.kg>, введя логин и пароль, которые используются для выхода в Интернет. При этом автоматически открывается страница «Общая информация». Номер лицевого счета указан в самой нижней строке открывшейся страницы в пункте «Лицевой счет».

Компания напоминает - для оплаты через пункты оплаты Вам необходимо назвать Ваш логин или лицевой счет. Требуйте квитанцию при оплате. Квитанцию необходимо хранить не менее одного года.

Как быстро поступают деньги на баланс

Пополнение баланса происходит моментально.

Если Вы оплатили, но пополнение баланса не произошло, пожалуйста, обратитесь по телефону 68-22-22, укажи пункт приема оплаты, в котором Вы оплатили и обязательно сохраните квитанцию.

Как долго необходимо хранить квитанции

Не менее одного года

Я хочу перезакинуть деньги со своего баланса своему другу.

Необходимо прийти в офис компании с договором и паспортом и написать заявление с указанием реквизитов Вашего друга.

Я переезжаю в другой район (город и т.д.), но на балансе у меня остались деньги, как я могу их забрать.

В случае отключения Вам необходимо сообщить об этом, а также Вам необходимо выработать остатки денежных средств на Вашем балансе либо, если Вы не успеваете их потратить, прийти в офис компании с паспортом, договором, заявлением и снять деньги с Вашего счета.

Координаты компании Мегалайн



- ✚ Адрес компании Бишкек, ул. Раззакова, 55
- ✚ Телефон технической поддержки **0 312 66-03-03**
- ✚ Абонентский отдел **0 312 68-22-22**
- ✚ Факс **0 312 62-78-45**
- ✚ Электронный информатор и открытие кредита **0 312 62-78-37**
- ✚ По вопросам платежных документов: квитанций, счет фактур и других юридических документов **0312 62-78-49**
- ✚ Электронная почта Мегалайн **office@megaline.kg, support@megaline.kg**
- ✚ Официальный сайт компании Мегалайн **www.megaline.kg**

Ошибки ОС Windows

600 Произошла внутренняя ошибка. Перегрузите компьютер для того чтобы убедиться, что все недавние изменения конфигурации вступили в силу.

601 Произошла внутренняя ошибка. Перегрузите компьютер для того чтобы убедиться, что все недавние изменения конфигурации вступили в силу.

602 COM-порт, который должен быть использован сетевым соединением уже используется другим активным сетевым соединением или процессом (например, программой мониторинга телефонной линии, такой как факс-программой). Завершите работу с приложением, блокирующим COM-порт

603 Произошла внутренняя ошибка. Перегрузите компьютер для того чтобы убедиться, что все недавние изменения конфигурации вступили в силу.

604 Возможно, файл телефонной книги удаленного доступа и текущая конфигурация Удаленного Доступа к Сети несовместимы. Если вы заменили коммуникационное оборудование (последовательный порт или модем), проверьте конфигурацию Удаленного Доступа к Сети.

605 Возможно, файл телефонной книги удаленного доступа и текущая конфигурация Удаленного Доступа к Сети несовместимы. Если вы заменили коммуникационное оборудование (последовательный порт или модем), проверьте конфигурацию Удаленного Доступа к Сети. Если эта ошибка будет возникать в дальнейшем, удалите и создайте заново удаленное соединение к сети.

606 Произошла внутренняя ошибка. Перегрузите компьютер для того чтобы убедиться, что все недавние изменения конфигурации вступили в силу.

607 Произошла внутренняя ошибка. Перегрузите компьютер для того чтобы убедиться, что все недавние изменения конфигурации вступили в силу.

608 Возможно, файл телефонной книги удаленного доступа и текущая конфигурация Удаленного Доступа к Сети несовместимы. Если вы заменили коммуникационное оборудование (последовательный порт или модем), проверьте конфигурацию Удаленного Доступа к Сети. Если эта ошибка будет возникать в дальнейшем, удалите и создайте заново удаленное соединение к сети.

609 Возможно, файл телефонной книги удаленного доступа и текущая конфигурация Удаленного Доступа к Сети несовместимы. Если вы заменили коммуникационное оборудование (последовательный порт или модем), проверьте конфигурацию Удаленного Доступа к Сети. Если эта ошибка будет возникать в дальнейшем, удалите и создайте заново удаленное соединение к сети.

610 Произошла внутренняя ошибка. Перегрузите компьютер для того чтобы убедиться, что все недавние изменения конфигурации вступили в силу.

611 Вероятно, конфигурация сети неверна. Перегрузите компьютер для того чтобы убедиться, что все недавние изменения конфигурации вступили в силу.

612 Вероятно, конфигурация сети неверна. Перегрузите компьютер для того чтобы убедиться, что все недавние изменения конфигурации вступили в силу. Эта ошибка также может произойти, если ваш компьютеру не хватает рабочих ресурсов.

613 Произошла внутренняя ошибка. Перегрузите компьютер для того чтобы убедиться, что все недавние изменения конфигурации вступили в силу.

614 Произошла внутренняя ошибка. Перегрузите компьютер для того чтобы убедиться, что все недавние изменения конфигурации вступили в силу.

615 Возможно, файл телефонной книги удаленного доступа и текущая конфигурация Удаленного Доступа к Сети несовместимы. Если вы заменили коммуникационное оборудование (по-

следовательный порт или модем), проверьте конфигурацию Удаленного Доступа к Сети. Если эта ошибка будет возникать в дальнейшем, удалите и создайте заново удаленное соединение к сети.

616 Произошла внутренняя ошибка. Перегрузите компьютер для того чтобы убедиться, что все недавние изменения конфигурации вступили в силу.

617 Дождитесь, пока Удаленный Доступ к Сети завершит соединение

618 Произошла внутренняя ошибка. Перегрузите компьютер для того чтобы убедиться, что все недавние изменения конфигурации вступили в силу.

619 Перегрузите компьютер для того чтобы убедиться, что все недавние изменения конфигурации вступили в силу.

620 Вероятно, конфигурация сети неверна. Перегрузите компьютер для того чтобы убедиться, что все недавние изменения конфигурации вступили в силу.

621 Удаленный Доступ к Сети использует файл Rasphone.pbk, находящийся в директории \System32\Ras. Убедитесь, что файл находится в этой директории, после чего перезапустите Удаленный Доступ к Сети

622 Удаленный Доступ к Сети использует файл Rasphone.pbk, находящийся в директории \System32\Ras. Убедитесь, что файл находится в этой директории, после чего перезапустите Удаленный Доступ к Сети

623 Удаленный Доступ к Сети нашел телефонную книгу, но не может найти запись, соответствующую данному подключению. Эта ошибка не будет происходить если только другое приложение не использует телефонную книгу Удаленного Доступа к Сети и не укажет неверную запись подключения.

624 Удаленный Доступ к Сети использует файл Rasphone.pbk, находящийся в директории \System32\Ras. Убедитесь, что ваш диск не переполнен и у вас есть права для изменения этого файла.

625 Файл телефонной книги Rasphone.pbk может быть поврежден. Удалите этот файл из директории \System32\Ras, после чего перезапустите Удаленный Доступ к Сети для того чтобы создать новую телефонную книгу.

626 Произошла внутренняя ошибка. Перегрузите компьютер для того чтобы убедиться, что все недавние изменения конфигурации вступили в силу.

627 Возможно, один из конфигурационных файлов Удаленного Доступа к Сети содержит неверную информацию. Если вы используете модем, не поддерживаемый вашей версией Windows, установите поддерживаемый модем.

628 Если это подключение по телефонной линии, попробуйте передозвониться. Если вы продолжаете получать это сообщение, понизьте начальную скорость модема и отключите дополнительные настройки модема. Если эта проблема будет возникать в дальнейшем, обратитесь к вашему системному администратору.

Если это подключение к виртуальной частной сети (VPN), в доступе может быть отказано по причине политики удаленного доступа, либо по иным причинам. Обратитесь к вашему системному администратору

629 Соединение разорвано по одной из следующих причин:

- Неисправимая ошибка телефонной линии.
- Шумы в линии.
- Отключение системным администратором.
- Неудавшаяся попытка соединения с модемом сервера удаленного доступа на выбранной скорости.

Для того чтобы заново установить соединение, нажмите "Перенабрать". Вы также можете активировать автоматический передозвон в разделе Свойства для данного соединения. Если эта ошибка будет возникать в дальнейшем, понизьте скорость подключения модема до 9600 bps, после чего

попробуйте передозвониться.

Вы можете попробовать подключиться к другому серверу, для того чтобы определить, не связана ли эта проблема конкретно с сервером, на который вы пытаетесь дозвониться. Также, вы можете попробовать подключиться к своему серверу с другой телефонной линии.

630 Соединение разорвано по одной из следующих причин:

- В вашем модеме (или в другом коммуникационном оборудовании) произошла неисправимая ошибка.
- В вашем коммуникационном порту произошла неисправимая ошибка.
- Кабель вашего модема отключен.

Для диагностики и решения проблемы сделайте следующее:

- Убедитесь, что ваш модем включен и кабель надежно подключен.
- Убедитесь, что ваш модем функционирует правильно.

631 Из-за события, произошедшего на вашем компьютере соединение было разорвано. Позвоните.

632 Произошла внутренняя ошибка. Перегрузите компьютер для того чтобы убедиться, что все недавние изменения конфигурации вступили в силу.

633 Если это подключение по телефонной линии, COM-порт, который должен быть использован сетевым соединением уже используется другим активным сетевым соединением или процессом (например, программой мониторинга телефонной линии, такой как факс-программой). Завершите работу с приложением, блокирующим COM-порт.

Если это подключение к виртуальной частной сети (VPN), Устройство VPN, которое должно быть использовано сетью, не может быть открыто. Если эта проблема будет возникать в дальнейшем, обратитесь к вашему системному администратору

634 Сервер удаленного доступа не может зарегистрировать имя вашего компьютера в сети. Чаще такое возможно с протоколом NetBIOS, однако, также может происходить с TCP/IP или IPX протоколами. Обычно, это происходит в случае, если адрес уже используется в сети. Обратитесь к вашему системному администратору.

635 Произошла внутренняя ошибка. Перегрузите компьютер для того чтобы убедиться, что все недавние изменения конфигурации вступили в силу.

636 Возможно, ваша аппаратная конфигурация и настройки конфигурации для вашего подключения несовместимы друг с другом. Если вы заменили коммуникационное оборудование (последовательный порт или модем), проверьте конфигурацию Удаленного Доступа к Сети.

637 Произошла внутренняя ошибка. Перегрузите компьютер для того чтобы убедиться, что все недавние изменения конфигурации вступили в силу.

638 Произошла внутренняя ошибка. Перегрузите компьютер для того чтобы убедиться, что все недавние изменения конфигурации вступили в силу.

639 Возможно, ваша сеть NetBIOS неверно сконфигурирована. Перегрузите компьютер для того чтобы убедиться, что все недавние изменения конфигурации вступили в силу.

640 Модем не может установить соединение на указанной скорости. Понижьте начальную скорость модема и перезвоните. Также, попробуйте отключить аппаратное и программное сжатие. Если установить соединение все-таки не удастся, попробуйте добавить NWLink IPX/SPX/NetBIOS Compatible Transport Protocol.

641 Попросите вашего системного администратора увеличить емкость ресурса сервера удаленного доступа, или используйте Services in Computer Management для остановки второстепенных сервисов на вашем компьютере, таких как Messenger и Network DDE.

642 Другой компьютер с таким же именем уже подключен к удаленной сети. Каждый компьютер в этой сети должен быть зарегистрирован бод уникальным именем. Проверьте следующее:

- Не находится ли компьютер с таким же именем как ваш в сети к которой вы подключаетесь.
- Не подключен ли физически ваш компьютер к сети, к которой вы пытаетесь подключиться.

643 Сообщите об ошибке вашему системному администратору.

644 Другой компьютер, уже подключенный к этой сети использует ваше имя для получения сетевых сообщений. Адресуемые вам сообщения отправляются на этот компьютер. Если вы хотите получать сообщения на вашу удаленную рабочую станцию, вам следует выйти из вашего офисного компьютера до того как вы будете дозваниваться в сеть с следующий раз.

Эта ошибка не влияет на сообщения Microsoft Outlook, Microsoft Outlook Express, или Microsoft Exchange.

645 Произошла внутренняя ошибка. Перегрузите компьютер для того чтобы убедиться, что все недавние изменения конфигурации вступили в силу.

646 Ваша учетная запись сконфигурирована для доступа в сеть, ограниченного во времени суток. Если вам необходимо войти в сеть во время суток, отличное от сконфигурированного на данный момент, попросите вашего системного администратора изменить конфигурацию.

647 Учетная запись пользователя отключена. Это могло произойти из-за множественных повторяющихся неудачных попыток подключения, либо потому что системный администратор отключил учетную запись из соображений безопасности (или за неуплату). Попросите вашего системного администратора включить вашу учетную запись.

648 Необходимо изменить пароль.

Если вы подключаетесь через Удаленный Доступ к Сети, вы автоматически получите запрос на изменение вашего пароля. Если вы подключаетесь, используя команду rasdial, вы можете изменить пароль проделав следующее:

- Нажмите CTRL+ALT+DEL. К

- кликните "Изменить пароль", после чего следуйте инструкциям, появляющимся на экране.

Если вы принадлежите к группе администраторов и срок действия вашего пароля истек, другой администратор должен изменить ваш пароль. Вы не сможете изменить ваш пароль самостоятельно.

649 Учетная запись не имеет прав доступа на сервер по одной из следующих причин:

- Ваша учетная запись на выбранном сервере действительна, но у вас нет прав удаленного доступа к сети. Попросите вашего системного администратора установить разрешение на удаленный доступ для вашей учетной записи, либо установить разрешение в Роутинге и Удаленном Доступе.

- Срок действия вашей учетной записи истек и учетная запись была отключена, либо ваш удаленный доступ был закрыт.

- Вы пытаетесь подключиться к серверу вне разрешенного времени суток, количество попыток подключения превысило максимально допустимое число, либо ваша учетная запись может не позволять удаленный вход.

- Параметры вашей учетной записи могут предотвращать подключения. Например, ваша учетная запись может разрешать подключения только с определенных телефонных номеров. Удаленный компьютер может разрешать подключения только локальным учетным записям.

- Возможно, ваш компьютер не поддерживает запрашиваемый протокол аутентификации, либо ваш компьютер пытается использовать протокол, не допустимый удаленным компьютером.

Если у вас есть учетная запись с правами удаленного доступа на другом домене, сделайте следующее, для использования вашей учетной записи на этом домене:

1. Кликните правой кнопкой по подключению, после чего выберите Свойства.

2. На закладке Свойства выберите Запрашивать имя и пароль, сертификат и т.д. и Включать Windows logon domain чекбоксы.

3. На закладке Безопасность очистите чекбоксы Автоматически использовать мои логин, пароль и домен, затем кликните ОК.

4. Кликните дважды по подключению, затем кликните Набрать.

5. Укажите соответствующие имя пользователя, пароль и домен.

650 Ошибку может вызывать одно из перечисленного ниже:

- Сервер удаленного доступа не запущен. Обратитесь к вашему системному администратору для того чтобы убедиться, что сервер запущен.

- Линия может быть слишком зашумлена, либо вашему модему не удалось корректно установить

связь с модемом сервера удаленного доступа на выбранной скорости. По обоим этим причинам, понизьте начальную скорость (bps) модема, после чего перезвоните.

- Проверьте Список Совместимого Оборудования чтобы убедиться, что ваш модем там указан. Самый современный список поддерживаемых модемов находится на сайте Microsoft

<http://www.microsoft.com/>. Если ваш модем есть в списке, свяжитесь с производителем модема для обновления драйверов.

- Возможно, Последовательный кабель модема должен быть заменен.

- Возможно, неверны аутентификационные настройки данного подключения. Обратитесь к вашему системному администратору для того чтобы убедиться, что ваши аутентификационные настройки соответствуют требованиям сервера удаленного доступа.

- Возможно, на сервере удаленного доступа одновременно включены программное и аппаратное сжатие. Обычно, на серверах удаленного доступа включено программное сжатие, а аппаратное отключено.

651 Ваш модем (либо другое устройство) сообщило об ошибке.

Если вы подключаетесь по телефонной линии и используете поддерживаемый внешний модем, выключите и затем включите модем. Закройте и снова запустите Удаленный Доступ к Сети, после чего перезвоните. Если ваш модем не поддерживается Удаленным Доступом к Сети, переключитесь на поддерживаемый модем. Самый современный список поддерживаемых модемов находится на сайте Microsoft <http://www.microsoft.com/>. Убедитесь, что вы верно сконфигурировали ваш модем для работы с удаленным доступом.

Если это подключение к виртуальной частной сети (VPN), вы, возможно, неверно указали адрес TCP/IP в конфигурации сети, либо сервер, к которому вы пытаетесь подключиться, может быть недоступен. Для того чтобы определить, свободен ли сервер, обратитесь к вашему системному администратору

652 Ваш модем (либо другое устройство) выдал сообщение, отсутствующее в одном из ваших скриптовых файлов (Pad.inf, Switch.inf или filename.scp).

Если вы используете поддерживаемый внешний модем, выключите и затем включите модем, после чего перезвоните.

Если эта проблема будет возникать в дальнейшем, попробуйте подключиться на меньшей начальной скорости.

Самый современный список поддерживаемых модемов находится на сайте Microsoft <http://www.microsoft.com/>

653 Возможно, один из конфигурационных файлов Удаленного Доступа к Сети содержит недействительную информацию.

Если ваш модем не поддерживается Удаленным Доступом к Сети, переключитесь на поддерживаемый модем. Самый современный список поддерживаемых модемов находится на сайте Microsoft <http://www.microsoft.com/>

654 Возможно, один из конфигурационных файлов Удаленного Доступа к Сети содержит недействительную информацию.

Если ваш модем не поддерживается Удаленным Доступом к Сети, переключитесь на поддерживаемый модем. Самый современный список поддерживаемых модемов находится на сайте Microsoft <http://www.microsoft.com/>

655 Возможно, один из конфигурационных файлов Удаленного Доступа к Сети содержит недействительную информацию.

Если ваш модем не поддерживается Удаленным Доступом к Сети, переключитесь на поддерживаемый модем. Самый современный список поддерживаемых модемов находится на сайте Microsoft <http://www.microsoft.com/>

656 Возможно, один из конфигурационных файлов Удаленного Доступа к Сети содержит недействительную информацию.

Если ваш модем не поддерживается Удаленным Доступом к Сети, переключитесь на поддерживаемый модем. Самый современный список поддерживаемых модемов находится на сайте Microsoft <http://www.microsoft.com/>

657 Возможно, один из конфигурационных файлов Удаленного Доступа к Сети содержит недействительную информацию.

Если ваш модем не поддерживается Удаленным Доступом к Сети, переключитесь на поддерживаемый модем. Самый современный список поддерживаемых модемов находится на сайте Microsoft <http://www.microsoft.com/>

658 Возможно, один из конфигурационных файлов Удаленного Доступа к Сети содержит недействительную информацию.

Если ваш модем не поддерживается Удаленным Доступом к Сети, переключитесь на поддерживаемый модем. Самый современный список поддерживаемых модемов находится на сайте Microsoft <http://www.microsoft.com/>

659 Возможно, один из конфигурационных файлов Удаленного Доступа к Сети содержит недействительную информацию.

Если ваш модем не поддерживается Удаленным Доступом к Сети, переключитесь на поддерживаемый модем. Самый современный список поддерживаемых модемов находится на сайте Microsoft <http://www.microsoft.com/>

660 Возможно, один из конфигурационных файлов Удаленного Доступа к Сети содержит недействительную информацию.

Если ваш модем не поддерживается Удаленным Доступом к Сети, переключитесь на поддерживаемый модем. Самый современный список поддерживаемых модемов находится на сайте Microsoft <http://www.microsoft.com/>

661 Возможно, один из конфигурационных файлов Удаленного Доступа к Сети содержит недействительную информацию.

Если ваш модем не поддерживается Удаленным Доступом к Сети, переключитесь на поддерживаемый модем. Самый современный список поддерживаемых модемов находится на сайте Microsoft <http://www.microsoft.com/>

662 Возможно, один из конфигурационных файлов Удаленного Доступа к Сети содержит недействительную информацию.

Если ваш модем не поддерживается Удаленным Доступом к Сети, переключитесь на поддерживаемый модем. Самый современный список поддерживаемых модемов находится на сайте Microsoft <http://www.microsoft.com/>

663 Возможно, один из конфигурационных файлов Удаленного Доступа к Сети содержит недействительную информацию.

Если ваш модем не поддерживается Удаленным Доступом к Сети, переключитесь на поддерживаемый модем. Самый современный список поддерживаемых модемов находится на сайте Microsoft <http://www.microsoft.com/>

664 Системе не хватает памяти. Закройте некоторые программы, после чего перезвоните.

665 Если устройство уже используется другим подключением, прервите то подключение. Перенастройте подключение для использования другого устройства.

666 Ваш модем (либо другое устройство) не отвечает по одной из следующих причин:

- Внешний модем выключен.
- Модем ненадежно подключен к компьютеру. Убедитесь, что кабель надежно подключен как к модему, так и к компьютеру.
- Последовательный кабель не соответствует требованиям Удаленного Доступа к Сети.
- Модем испытывает аппаратные проблемы. Выключите модем, подождите 20 секунд, и включите модем.

667 Возможно, один из конфигурационных файлов Удаленного Доступа к Сети содержит недействительную информацию.

Если ваш модем не поддерживается Удаленным Доступом к Сети, переключитесь на поддерживаемый модем. Самый современный список поддерживаемых модемов находится на сайте Microsoft <http://www.microsoft.com/>

668 Передозвонитесь. Если вы будете продолжать получать это сообщение, отмените начальную скорость модема и оклнчите дополнительные параметры модема, такие как программное сжатие. Если эта проблема будет возникать в дальнейшем, Обратитесь к вашему системному администратору.

Также, вы должны убедиться, что модем совместим. Самый современный список поддерживаемых модемов находится на сайте Microsoft <http://www.microsoft.com/>.

Если вы дозваниваетесь вручную, убедитесь, что вы находитесь в состоянии подключения, когда нажимаете Готово. Вы дозваниваетесь вручную, если вы выбрали Набор Номера через Оператора в меню дополнительно папки Удаленный Доступ к Сети.

669 Возможно, один из конфигурационных файлов Удаленного Доступа к Сети содержит недействительную информацию.

Если ваш модем не поддерживается Удаленным Доступом к Сети, переключитесь на поддерживаемый модем. Самый современный список поддерживаемых модемов находится на сайте Microsoft <http://www.microsoft.com/>

670 Возможно, один из конфигурационных файлов Удаленного Доступа к Сети содержит недействительную информацию.

Если ваш модем не поддерживается Удаленным Доступом к Сети, переключитесь на поддерживаемый модем. Самый современный список поддерживаемых модемов находится на сайте Microsoft <http://www.microsoft.com/>

671 Возможно, один из конфигурационных файлов Удаленного Доступа к Сети содержит недействительную информацию.

Если ваш модем не поддерживается Удаленным Доступом к Сети, переключитесь на поддерживаемый модем. Самый современный список поддерживаемых модемов находится на сайте Microsoft <http://www.microsoft.com/>

672 Возможно, один из конфигурационных файлов Удаленного Доступа к Сети содержит недействительную информацию.

Если ваш модем не поддерживается Удаленным Доступом к Сети, переключитесь на поддерживаемый модем. Самый современный список поддерживаемых модемов находится на сайте Microsoft <http://www.microsoft.com/>

673 Возможно, один из конфигурационных файлов Удаленного Доступа к Сети содержит недействительную информацию.

Если ваш модем не поддерживается Удаленным Доступом к Сети, переключитесь на поддерживаемый модем. Самый современный список поддерживаемых модемов находится на сайте Microsoft <http://www.microsoft.com/>

674 Возможно, один из конфигурационных файлов Удаленного Доступа к Сети содержит недействительную информацию.

Если ваш модем не поддерживается Удаленным Доступом к Сети, переключитесь на поддерживаемый модем. Самый современный список поддерживаемых модемов находится на сайте Microsoft <http://www.microsoft.com/>

675 Возможно, один из конфигурационных файлов Удаленного Доступа к Сети содержит недействительную информацию.

Если ваш модем не поддерживается Удаленным Доступом к Сети, переключитесь на поддерживаемый модем. Самый современный список поддерживаемых модемов находится на сайте Microsoft <http://www.microsoft.com/>

676 Перенаберите номер. Вы можете автоматизировать перенабор на закладке Свойства в настройке срединения. Если это подключение к виртуальной частной сети (VPN), проверьте имя или IP адрес сервера, к которому вы подключаетесь и попробуйте подключиться снова. Кроме того, обратитесь к вашему системному администратору для того чтобы проверить, работает ли удаленный сервер.

677 Модем или другое устройство не снимает телефонную трубку. Проверьте номер и перенаберите его снова. Если это подключение к виртуальной частной сети (VPN), проверьте имя или IP адрес сервера, к которому вы подключаетесь и попробуйте подключиться снова.

678 Модем или другое устройство не снимает телефонную трубку. Проверьте номер и перенаберите его снова. Если это подключение к виртуальной частной сети (VPN), проверьте имя или IP адрес сервера, к которому вы подключаетесь и попробуйте подключиться снова. Также, убедитесь, что телефонная линия подключена в правильное гнездо модема.

679 Модем или другое устройство не снимает телефонную трубку. Многие модемы выдают эту ошибку, если удаленный модем не снимает трубку. Проверьте номер и перенаберите его снова. Если это подключение к виртуальной частной сети (VPN), проверьте имя или IP адрес сервера, к которому вы подключаетесь и попробуйте подключиться снова. Вы можете автоматизировать перенабор на закладке Свойства в настройке срединения.

680 Телефонная линия может быть неверно подключена к вашему модему, либо отключена от него. Возможно, перед номером необходимо установить префикс, например 9, для выхода на внешнюю линию, либо номер мог оказаться слишком длинным. Убедитесь, что телефонная линия подключена в правильное гнездо модема. Также, убедитесь, что для подключения к внешней линии вы указали специальные номера доступа, например префикс 9 с последующей запятой.

Проверьте, отсутствует ли на вашей телефонной линии прерывистый тональный сигнал, соответствующий сообщению автоответчика.

Многие модемы не могут набрать более 34 цифр. После введения номера, превышающего эту длину, эти модемы разбивают его на две, либо более строк, из которых набирают только первую (незаконченную). Это происходит модемами USRobotics и Multitech. Единственным известным решением этой проблемы является использование модемов других производителей.

Дополнительную информацию можно получить в Personal Support Center на сайте Microsoft <http://www.microsoft.com/>

681 Возможно, один из конфигурационных файлов Удаленного Доступа к Сети содержит недействительную информацию.

Если ваш модем не поддерживается Удаленным Доступом к Сети, переключитесь на поддерживаемый модем. Самый современный список поддерживаемых модемов находится на сайте Microsoft <http://www.microsoft.com/>

691 Ваша учетная запись не зарегистрирована на указанном домене, срок действия вашего пароля истек, либо вы неверно ввели информацию. Если вы не указывали домен, сервер удаленного доступа пытается проверить ваши имя пользователя и пароль на домене, членом которого вы являетесь.

Внимательно перенаберите ваши имя пользователя, пароль и домен. Если вы не уверены в этой информации, обратитесь к вашему системному администратору.

692 Ваш модем (либо другое устройство) не отвечает по следующей причине:

о Модем выключен, функционирует не правильно, либо ненадежно подключен к компьютеру. Для решения этой проблемы сделайте следующее:

- Сбросьте ваш модем. За дополнительной информацией обратитесь к документации аппаратного обеспечения.

- Если вы используете внешний модем, убедитесь, что вы используете нужный последовательный кабель, и что он надежно подключен. Вы можете попробовать заменить модемный кабель. Также, если для подключения к последовательному порту вы используете адаптер, убедитесь что адаптер правильно подключен к модему. Например 9-25 контактный адаптер для мыши будет неправильно работать с последовательным сетевым подключением.

- Протестируйте последовательный порт или мультипортовый адаптер, при необходимости замените их.

- Убедитесь, что параметры подтверждения установления связи содема указаны верно. За информацией о параметрах подтверждения установления связи, возможных для вашего модема, обратитесь к документации модема.

тесь к документации модема.

- Если ваш модем не поддерживается Удаленным Доступом к Сети, переключитесь на поддерживаемый модем. Самый современный список поддерживаемых модемов находится на сайте Microsoft <http://www.microsoft.com/>.

- Проверьте, не использует ли этот коммуникационный порт другое приложение, например HyperTerminal. Если порт используется, дальнейший запуск Удаленного Доступа к Сети может вызвать появление этого сообщения.

- Дополнительную информацию можно получить в Personal Support Center на сайте Microsoft <http://www.microsoft.com/>

695 Произошла внутренняя ошибка. Перегрузите компьютер для того чтобы убедиться, что все недавние изменения конфигурации вступили в силу.

696 Произошла внутренняя ошибка. Перегрузите компьютер для того чтобы убедиться, что все недавние изменения конфигурации вступили в силу.

697 Произошла внутренняя ошибка. Перегрузите компьютер для того чтобы убедиться, что все недавние изменения конфигурации вступили в силу.

699 Произошла внутренняя ошибка. Перегрузите компьютер для того чтобы убедиться, что все недавние изменения конфигурации вступили в силу.

700 Команда скрипт-файла не может превышать 265 символов. Разбейте команду на множество команд.

701 Ваш модем пытается подключиться на скорости, не поддерживаемой последовательным портом. Сбросьте начальную скорость подключения до следующей низшей стандартной отметки.

703 Сервер к которому вы пытаетесь подключиться требует взаимодействия с пользователем. Команда `gasdial`, либо приложение, используемое вами для подключения, не поддерживает взаимодействие с пользователем.

Если это возможно, попробуйте подключиться, используя существующее подключение из папки Удаленного Доступа к Сети.

Если для подключения вы используете сценарий, попробуйте подключиться, используя соединение, сконфигурированное на использование терминала. Окно терминала может сделать возможным требуемое взаимодействие с пользователем.

704 Указанный в программе номер `callback` не действителен.

705 Произошла внутренняя ошибка. Перегрузите компьютер для того чтобы убедиться, что все недавние изменения конфигурации вступили в силу.

707 Подключение X.25 сообщило об ошибке. Обратитесь к вашему провайдеру X.25 для выяснения причин возникновения ошибки.

708 Попросите вашего системного администратора активизировать вашу учетную запись.

709 Попробуйте еще раз изменить ваш пароль. Если вы будете продолжать получать это сообщение, обратитесь к вашему системному администратору.

710 Понижьте начальную скорость модема (бит/сек.) и перезвоните.

711 Возможно служба Управления Подключениями Удаленного Доступа не запущена.

Сконфигурируйте службу для автоматического запуска.

Перегрузите компьютер для того чтобы убедиться, что все недавние изменения конфигурации вступили в силу. За дополнительной информацией обратитесь в Personal Support Center на сайте Microsoft <http://www.microsoft.com/>.

Возможно проблема вызвана неисправностью вашего модема или модемного кабеля. Убедитесь, что ваш модем поддерживается операционной системой. Самый современный список поддерживаемых модемов находится на сайте Microsoft <http://www.microsoft.com/>.

Попробуйте заменить модемный кабель.

712 Эта ошибка может возникать при подключении, сконфигурированном для приема звонков (двунаправленное подключение). Ошибка происходит когда вы производите исходящий звонок

одновременно с инициализацией сервером подключения для приема входящих звонков. Удаленный Доступ к Сети произведет повторный звонок через несколько секунд.

713 Убедитесь, что ваша линия ISDN подключена правильно, и что согласующие резисторы правильно установлены (смотрите документацию к вашей ISDN-карте), после чего переподключитесь. Если вы будете продолжать получать это сообщение, обратитесь к продавцу ISDN-карты, либо в ISDN телефонную компанию.

714 Все доступные ISDN-каналы заняты. Обычно, ISDN на уровне BRI (Basic Rate Interface) обеспечивает два канала, по которым можно совершать голосовые звонки и передавать данные. Если оба канала уже используются, Удаленный Доступ к Сети не сможет произвести звонок. Освободите один канал, после чего переподключитесь.

715 Во время аутентификации в телефонной линии происходит слишком много асинхронных ошибок. Попробуйте еще раз. Если эта проблема будет возникать в дальнейшем, понизьте скорость двоичной передачи и отключите все установленные параметры модема.

716 Проблема в конфигурации TCP/IP сервера удаленного доступа. Например, ваше соединение запрашивает TCP/IP-адрес с неиспользуемого сервера. Обратитесь к вашему системному администратору для проверки настроек TCP/IP вашего сервера.

717 Попробуйте использовать IP-адрес, не вызывающий конфликтов в удаленной сети. Если это возможно, используйте DHCP во избежание конфликтов адресации.

718 PPP-диалог начался, однако был завершен из-за отсутствия ответа удаленного компьютера в течение определенного времени. Это могло быть вызвано низким качеством линии, либо проблемами на сервере.

719 PPP-диалог начался, однако был завершен по требованию удаленного компьютера. Возможно, ошибка вызвана проблемами на сервере.

720 Отсутствуют сетевые протоколы управления PPP, сконфигурированные для вашего соединения, либо соответствующий сетевой протокол не был установлен. Эта ошибка может происходить после изменения сетевого протокола в процессе обновления программного обеспечения.

721 Произошла попытка начать PPP-диалог, , однако удаленный компьютер не отвечает. Данная ошибка возникает если сервер не поддерживает PPP (Windows NT 3.51 и более ранние серверы удаленного доступа, либо SLIP сервер).

Данная ошибка также может возникать, если сервер требует регистрацию с использованием окна терминала перед запуском PPP. Если использование окна терминала для регистрации решает проблему, для последующих подключений вы можете автоматизировать процесс регистрации, пользуясь сценариями Windows.

Эта ошибка также может указывать на аппаратные неисправности вашего компьютера, либо удаленного сервера.

722 Полученный пакет PPP имеет неверный формат. Для решения данной проблемы вашему системному администратору необходимо вести журнал учета событий PPP. Дополнительную информацию можно получить в Personal Support Center на сайте Microsoft <http://www.microsoft.com/>

723 Максимальная длина телефонного номера, включая префикс и суффикс не может превышать 128 символов.

726 При использовании протокола IPX для набора номера может быть использовано только одно соединение.

728 Проблемы с конфигурацией TCP/IP. Перегрузите компьютер для того чтобы убедиться, что все недавние изменения конфигурации вступили в силу.

729 Проверьте, установлен ли протокол TCP/IP в Свойствах Сети.

731 У неконфигурированного протокола управления PPP была запрошена специфическая информация. Для определения причины возникновения проблемы, попросите вашего системного администратора включить PPP-регистрацию с использованием утилиты Netsh.exe

732 Согласовать параметры PPP не удалось, потому что локальный и удаленный компьютер не договорились об общем наборе параметров. Обратитесь к вашему системному администратору для уточнения конфигурации сетевых протоколов, таких как TCP/IP, IPX, или NetBEUI. Также, ваш системный администратор может включить PPP-регистрацию с использованием утилиты Netsh.exe, это может помочь определить причины возникновения проблемы.

733 Сервер поддерживает PPP, однако не поддерживает сетевые протоколы для вашего соединения. Попросите вашего системного администратора сконфигурировать соединение для использования сетевых протоколов, поддерживаемых вашим сервером. Также, ваш системный администратор может включить PPP-регистрацию с использованием утилиты Netsh.exe, это может помочь определить причины возникновения проблемы.

734 Диалог протокола управления каналом PPP начался, однако был завершен по требованию удаленного компьютера. Возможно, ошибка вызвана проблемами на сервере. Обратитесь к вашему системному администратору. Также, ваш системный администратор может включить PPP-регистрацию с использованием утилиты Netsh.exe, это может помочь определить причины возникновения проблемы.

735 Ваше соединение сконфигурировано для запроса специфического IP-адреса. Сервер не сконфигурирован на разрешение клиента запрашивать специфический IP-адрес, либо специфический IP-адрес уже используется другим клиентом. Если это возможно, используйте DHCP во избежание конфликтов адресации.

736 Диалог протокола управления каналом PPP начался, однако был завершен по требованию удаленного компьютера. Возможно, ошибка вызвана проблемами на сервере. Обратитесь к вашему системному администратору. Также, ваш системный администратор может включить PPP-регистрацию с использованием утилиты Netsh.exe, это может помочь определить причины возникновения проблемы.

737 Локальный и удаленный компьютеры, участвующие в PPP-диалоге являются одним и тем же компьютером. Обычно это означает, что устройство (например модем) на линке возвращает символы обратно. Попробуйте пересбросить эти устройства. Для серверов других производителей (не Microsoft) это может означать, что удаленный компьютер перед подключением пытается запустить терминал TTY. Вы можете сконфигурировать соединение на открытие окна терминала после подключения на закладке Безопасность.

738 Сервер не может назначить вашему компьютеру IP-адрес из пула доступных адресов. Попросите вашего системного администратора сконфигурировать соединение для использования клиентом специфического IP-адреса, не конфликтующего с удаленной сетью. Либо, если это возможно, используйте DHCP во избежание конфликтов адресации.

739 Данная ошибка возникает только во время установки PPP-соединения с сервером производства не Microsoft. Стандартные протоколы аутентификации PPP, используемых для взаимодействия с другими серверами, требуют, чтобы пароль был доступен в формате "только текст", однако Windows из соображений безопасности хранит пароль только в зашифрованном виде.

740 Устройства TAPI, сконфигурированные для работы с Удаленным Доступом к Сети не смогли перейти в начальное состояние, либо были неправильно установлены. Перегрузите компьютер для того чтобы убедиться, что все недавние изменения конфигурации вступили в силу. Если эта ошибка будет возникать в дальнейшем, обратитесь к журналу событий для выяснения причин ее возникновения.

741 Выбран чекбокс Требуется Шифрование Данных (отключается если отсутствует) на закладке Безопасность, однако ваше соединение не имеет возможности кодирования. Очистите этот чекбокс для использования нешифрованного соединения, или обратитесь к вашему системному администратору.

Эта ошибка может также возникать, если ваш пароль длиннее 14 символов, вы выбрали чекбокс Требуется Шифрование Данных (отключается если отсутствует) на закладке Безопасность, и вы выбрали Требуется Шифрование Пароля в Подтверждении Моей Идентификации. Используйте

пароль короче 14 символов, очистите чекбокс Требуется Шифрование Данных (отключается если отсутствует) и выберите Разрешить Нешифрованную Передачу Пароля в Подтверждении Моей Идентификации.

742 Запрашиваемый уровень шифрования не поддерживается на удаленном компьютере. Один из компьютеров, вероятно, использует 128-битное шифрование, тогда как другой - 40-битное, или 56-битное. Обратитесь к вашему системному администратору для того чтобы определить ваш уровень шифрования и убедиться, что сервер использует такой же уровень шифрования. 128-битное шифрование доступно без расширения североамериканским пользователям Windows 2000, Windows NT 4.0 с Service Pack 3, и клиентам Windows 9x, использующим dial-up networking 1.2 и выше. Вам необходимо отдельно заказать поддерживающие 128-битное шифрование версии каждого из этих продуктов.

743 Сервер удаленного доступа требует шифрование, однако в вашем соединении шифрование не включено.

751 Неверный номер callback. В номере допустимы только следующие символы: цифры от 0 до 9, T, P, W, (,), -, @ и пробел. Ведите верный номер и перезвоните.

752 Во время обработки скрипта была обнаружена синтаксическая ошибка.

753 Это соединение используется Роутингом и Удаленным Доступом. Используйте Роутинг и службу Удаленного Доступа для разрыва соединения. Соединение появится либо в списке интерфейсов маршрутизации, либо в списке клиентов удаленного доступа.

754 Произошла внутренняя ошибка. Перегрузите компьютер для того чтобы убедиться, что все недавние изменения конфигурации вступили в силу.

755 Обратитесь к вашему системному администратору.

756 Подождите и попробуйте еще раз позже.

757 Произошла внутренняя ошибка. Перегрузите компьютер для того чтобы убедиться, что все недавние изменения конфигурации вступили в силу.

758 Эта ошибка может возникать если приложение включает Совместное Использование Подключения к Интернету в то время, как открыты свойства соединения, и вы пытаетесь включить это же свойство. Закройте и снова откройте свойства соединения. Должен быть выбран чекбокс Разрешить Совместное Использование Подключения к Интернету.

760 Во время попытки включения роутинга произошла внутренняя ошибка. Обратитесь к вашему системному администратору.

761 Во время включения Совместного Использования Подключения к Интернету произошла внутренняя ошибка. Обратитесь к вашему системному администратору.

763 Закройте и снова откройте свойства соединения. Должен быть выбран чекбокс Разрешить Совместное Использование Подключения к Интернету. Выберите из списка Подключение по Локальной Сети.

764 Установите устройство считывания смарт-карт.

765 Совместное Использование Подключения к Интернету конфигурирует локальное сетевое подключение домашних сетей, или малых офисных сетей со статическим адресом. В системе существует другой сетевой адаптер, сконфигурированный с тем же адресом. Измените статический адрес сетевого адаптера перед включением Совместного использования подключения к интернету.

766 Обратитесь к вашему системному администратору.

767 Удалите дополнительный статический IP-адрес, или переконфигурируйте подключение по локальной сети для DHCP.

768 Если необходимость в кодировании отсутствует, отключите шифрование и попробуйте еще раз.

769 Указанный вами адрес не верен, либо ваш сервер удаленного доступа недоступен. Проверьте адрес и попробуйте еще раз.

770 Возможно, удаленный компьютер отказывает вам в подключении из-за настроек вызывающей программы, или иных аппаратных настроек.

771 Подождите и попробуйте еще раз позже.

772 Обратитесь к вашему системному администратору

773 Введите верный номер и попробуйте еще раз.

774 Подождите и попробуйте еще раз позже. Эта ошибка может быть следствием истечения времени, либо проблем с удаленным компьютером.

775 Возможно, удаленный компьютер блокирует ваше подключение из-за настроек вызывающей программы, политики распределения, разрешающей доступ только в течение определенного времени, или иных параметров.

776 Обратитесь к вашему системному администратору

777 Обратитесь к вашему системному администратору

778 В процессе аутентификации сервер идентифицировал ваш компьютер, а ваш компьютер идентифицировал сервер. Эта ошибка произошла из-за того, что ваш ваш компьютер не распознал сервер.

779 Установите смарт-карту.

780 Произошла внутренняя ошибка. Обратитесь к вашему системному администратору. Возможно, необходимо сконфигурировать соединение для EAP.

781 Запрос сертификата.